
TWAIN driver

操作手册

目录

1 介绍

1.1	什么是 TWAIN 驱动程序?	1-1
1.2	使用 TWAIN 驱动程序可以做什么	1-2
1.3	操作环境	1-3
1.3.1	软件	1-3
1.3.2	系统要求	1-3

2 安装 TWAIN 驱动程序

2.1	安装	2-1
2.2	卸载	2-2
2.2.1	从控制面板卸载驱动程序	2-2
2.2.2	使用 CD-ROM 卸载驱动程序	2-3

3 工作流程

4 准备扫描

5 扫描

5.1	不确认文档扫描	5-2
5.1.1	从 TWAIN 驱动程序开始	5-2
5.1.2	从 MFP (多功能打印机) 开始	5-3
5.2	检查、调整和扫描文档	5-4
5.3	使用图像处理应用程序扫描	5-6

6 更改设置

6.1	调整图像质量	6-1
6.2	对图像质量进行详细调整	6-2
6.3	更改扫描区域	6-4
6.3.1	在预览区域中进行更改	6-4
6.3.2	输入数字进行更改	6-5
6.4	更改设备设置	6-6
6.5	保存和恢复设置	6-7



6.5.1	保存设置	6-7
6.5.2	恢复设置	6-7
6.5.3	删除设置	6-8

7 选择扫描使用的设备

7.1	选择网络设备	7-1
7.2	从注册设备列表中选择	7-3
7.3	编辑注册设备列表	7-5
7.3.1	添加设备	7-5
7.3.2	更改设备信息	7-6
7.3.3	复制设备信息	7-7
7.3.4	删除设备信息	7-7

8 使用已配置验证设置的设备进行加载

8.1	使用用户验证的设备	8-1
8.2	使用用量跟踪验证的设备	8-3
8.3	使用中间验证服务器的设备	8-4

9 故障排除

关于本产品

本 TWAIN 驱动程序是一种软件程序，可让您将连接到 LAN 的 MFP（多功能打印机）当做扫描仪来使用。

商标和注册商标

商标确认

Microsoft® 和 Windows® 是微软公司在美国和 / 或其它国家的注册商标或商标。

RSA® BSAFE™

RSA is a registered trademark of RSA Security Inc. BSAFE is a registered trademark of RSA Security Inc. in the United States and other countries.



Licensing Information

This product contains RSA® BSAFE™ of RSA Security Inc.

所有其它公司和产品名称为各公司的商标或注册商标。

对话框

本说明书中显示的对话框为在 Windows 7 中所显示的。



详细信息

本文档中所显示的对话框，可能会因安装的设备 and 指定的设置，与在您 PC 上的显示有所不同。

注意

未经允许，严禁复制、翻译或复印本文档的全部或任何部分。

本文档的内容如有变更，恕不另行通知。

Copyright © 2005 KONICA MINOLTA BUSINESS TECHNOLOGIES, INC. All rights reserved.



LICENSE ISSUES

The OpenSSL toolkit stays under a dual license, i.e. both the conditions of the OpenSSL License and the original SSLeay license apply to the toolkit.

See below for the actual license texts. Actually both licenses are BSD-style Open Source licenses. In case of any license issues related to OpenSSL please contact opensslcore@openssl.org.

OpenSSL License

Copyright © 1998-2001 The OpenSSL Project. All rights reserved.

Redistribution and use in source and binary forms, with or without modification, are permitted provided that the following conditions are met:

1. Redistributions of source code must retain the above copyright notice, this list of conditions and the following disclaimer.
2. Redistributions in binary form must reproduce the above copyright notice, this list of conditions and the following disclaimer in the documentation and/or other materials provided with the distribution.
3. All advertising materials mentioning features or use of this software must display the following acknowledgment:
"This product includes software developed by the OpenSSL Project for use in the OpenSSL Toolkit.
(<http://www.openssl.org/>)"
4. The names "OpenSSL Toolkit" and "OpenSSL Project" must not be used to endorse or promote products derived from this software without prior written permission. For written permission, please contact opensslcore@openssl.org.
5. Products derived from this software may not be called "OpenSSL" nor may "OpenSSL" appear in their names without prior written permission of the OpenSSL Project.
6. Redistributions of any form whatsoever must retain the following acknowledgment: "This product includes software developed by the OpenSSL Project for use in the OpenSSL Toolkit
(<http://www.openssl.org/>)"

THIS SOFTWARE IS PROVIDED BY THE OpenSSL PROJECT "AS IS" AND ANY EXPRESSED OR IMPLIED WARRANTIES, INCLUDING, BUT NOT LIMITED TO, THE IMPLIED WARRANTIES OF MERCHANTABILITY AND FITNESS FOR A PARTICULAR PURPOSE ARE DISCLAIMED. IN NO EVENT SHALL THE OpenSSL PROJECT OR ITS CONTRIBUTORS BE

LIABLE FOR ANY DIRECT, INDIRECT, INCIDENTAL, SPECIAL, EXEMPLARY, OR CONSEQUENTIAL DAMAGES (INCLUDING, BUT NOT LIMITED TO, PROCUREMENT OF SUBSTITUTE GOODS OR SERVICES; LOSS OF USE, DATA, OR PROFITS; OR BUSINESS INTERRUPTION) HOWEVER CAUSED AND ON ANY THEORY OF LIABILITY, WHETHER IN CONTRACT, STRICT LIABILITY, OR TORT (INCLUDING NEGLIGENCE OR OTHERWISE) ARISING IN ANY WAY OUT OF THE USE OF THIS SOFTWARE, EVEN IF ADVISED OF THE POSSIBILITY OF SUCH DAMAGE.

This product includes cryptographic software written by Eric Young (eay@cryptsoft.com). This product includes software written by Tim Hudson (tjh@cryptsoft.com).

Original SSLeay License

Copyright © 1995-1998 Eric Young (eay@cryptsoft.com) All rights reserved.

This package is an SSL implementation written by Eric Young (eay@cryptsoft.com).

The implementation was written so as to conform with Netscapes SSL.

This library is free for commercial and non-commercial use as long as the following conditions are aheared to. The following conditions apply to all code found in this distribution, be it the RC4, RSA, lhash, DES, etc., code; not just the SSL code. The SSL documentation included with this distribution is covered by the same copyright terms except that the holder is Tim Hudson (tjh@cryptsoft.com).

Copyright remains Eric Young's, and as such any Copyright notices in the code are not to be removed.

If this package is used in a product, Eric Young should be given attribution as the author of the parts of the library used.

This can be in the form of a textual message at program startup or in documentation (online or textual) provided with the package.

Redistribution and use in source and binary forms, with or without modification, are permitted provided that the following conditions are met:

1. Redistributions of source code must retain the copyright notice, this list of conditions and the following disclaimer.
2. Redistributions in binary form must reproduce the above copyright notice, this list of conditions and the following disclaimer in the documentation and/or other materials provided with the distribution.
3. All advertising materials mentioning features or use of this software must display the following acknowledgement:
"This product includes cryptographic software written by Eric Young (eay@cryptsoft.com)" The word 'cryptographic' can be left out if the routines from the library being used are not cryptographic related.
4. If you include any Windows specific code (or a derivative thereof) from the apps directory (application code) you must include an acknowledgement: "This product includes software written by Tim Hudson (tjh@cryptsoft.com)"

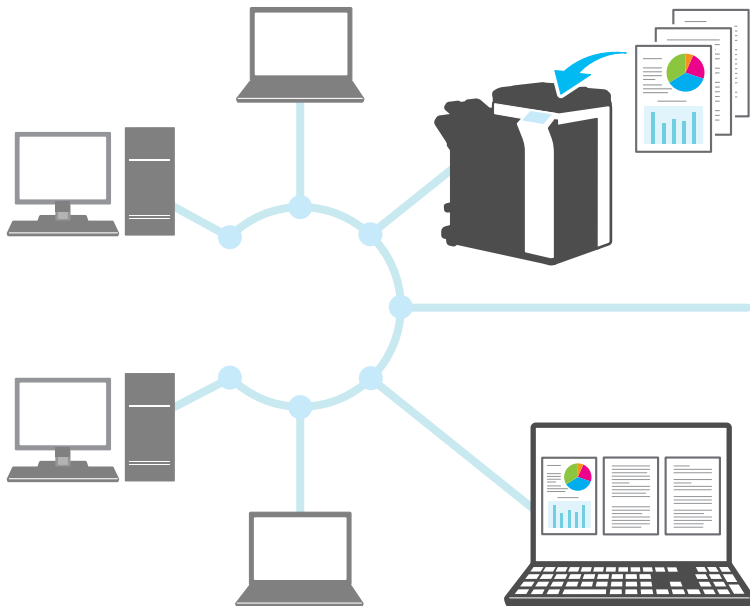
THIS SOFTWARE IS PROVIDED BY ERIC YOUNG "AS IS" AND ANY EXPRESS OR IMPLIED WARRANTIES, INCLUDING, BUT NOT LIMITED TO, THE IMPLIED WARRANTIES OF MERCHANTABILITY AND FITNESS FOR A PARTICULAR PURPOSE ARE DISCLAIMED. IN NO EVENT SHALL THE AUTHOR OR CONTRIBUTORS BE LIABLE FOR ANY DIRECT, INDIRECT, INCIDENTAL, SPECIAL, EXEMPLARY, OR CONSEQUENTIAL DAMAGES (INCLUDING, BUT NOT LIMITED TO, PROCUREMENT OF SUBSTITUTE GOODS OR SERVICES; LOSS OF USE, DATA, OR PROFITS; OR BUSINESS INTERRUPTION) HOWEVER CAUSED AND ON ANY THEORY OF LIABILITY, WHETHER IN CONTRACT, STRICT LIABILITY, OR TORT (INCLUDING NEGLIGENCE OR OTHERWISE) ARISING IN ANY WAY OUT OF THE USE OF THIS SOFTWARE, EVEN IF ADVISED OF THE POSSIBILITY OF SUCH DAMAGE.

The licence and distribution terms for any publically available version or derivative of this code cannot be changed. i.e. this code cannot simply be copied and put under another distribution licence [including the GNU Public Licence.]

1 介绍

1.1 什么是 TWAIN 驱动程序？

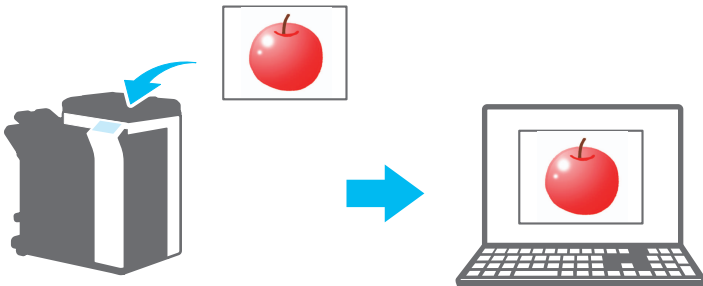
可以从连接到 LAN 的 MFP（多功能打印机）操作图像处理应用程序，扫描和编辑图像。



1.2 使用 TWAIN 驱动程序可以做什么

可以使用 TWAIN 驱动程序进行如下操作。

扫描文档并在图像处理应用程序中对扫描图像进行编辑。



在相似的环境中调整并保存文档。



1.3 操作环境

1.3.1 软件

若要使用本软件，必须在 PC 上事先安装下列软件。

- TWAIN 兼容的图像处理应用程序

1.3.2 系统要求

操作系统	Windows XP Home Edition （SP3 或更高版本） Windows XP Professional （SP3 或更高版本） Windows XP Professional x64 Edition （SP2 或更高版本） Windows Vista Home Basic （SP2 或更高版本） Windows Vista Home Premium （SP2 或更高版本）* Windows Vista Business （SP2 或更高版本）* Windows Vista Enterprise （SP2 或更高版本）* Windows Vista Ultimate （SP2 或更高版本）* Windows 7 Home Basic （SP1 或更高版本）* Windows 7 Home Premium （SP1 或更高版本）* Windows 7 Professional （SP1 或更高版本）* Windows 7 Enterprise （SP1 或更高版本）* Windows 7 Ultimate （SP1 或更高版本）* Windows 8* Windows 8 Pro* Windows 8 Enterprise* * 与 32 位（x86）和 64 位（x64）环境兼容
PC	取决于 OS 的规格
内存	取决于 OS 的规格
网络	已正确配置 TCP/IP 协议设置的 PC
硬盘	需要 20 MB 或以上的空闲空间

有关 Service Pack 等的最新信息，请参见自述文件。

2 安装 TWAIN 驱动程序

本章介绍了如何安装和卸载 TWAIN 驱动程序。

本章中的示例将使用 Windows 7 作为 OS。

2.1 安装

若要安装 TWAIN 驱动程序，请按照下列步骤操作。

步骤

- 1 将用户软件 CD-ROM 插到 PC 的 CD-ROM 驱动器中。
将出现 CD 的菜单。
- 2 在“安装扫描仪”下，选择“TWAIN 驱动程序”。
将出现“用户帐户控制”对话框。
- 3 单击 [是]。
- 4 然后，按照画面上显示的说明操作。
这时安装将开始，并会复制必要的文件。
将所有文件复制完毕后，会显示一条信息，表示安装已完成。
- 5 单击 [完成]。
TWAIN 驱动程序安装窗口将关闭。



...

注意

若要以 32 位版本 *Photoshop CS5* 使用 TWAIN 驱动程序，则需要从 *Adobe* 网站下载 TWAIN 插件并安装。

TWAIN 驱动程序与 64 位版本 Photoshop CS5 不兼容。



详细信息

本软件已经准备了独立的基于 *MSI* 的安装程序。

使用基于 *MSI* 的安装程序时，软件可以自动分发，并会在 *Active Directory* 环境中自动安装。

有关详细信息，请与维修人员联系。

2.2 卸载

可以使用下列两种方法之一卸载 TWAIN 驱动程序。

2.2.1 从控制面板卸载驱动程序

按照下列步骤从控制面板卸载 TWAIN 驱动程序。

步骤

- 1 在任务栏上，依次单击“开始”、“控制面板”、“程序”，然后单击“程序和功能”。
 - 在 Windows XP 中，单击“控制面板”，然后单击“添加 / 删除程序”。
 - 2 从列表中选择想要卸载的应用程序，然后单击 [卸载]。
 - 在 Windows XP 中，从列表中选择想要卸载的应用程序，然后单击 [更改 / 删除]。出现一条确认信息。
 - 3 单击 [是]。
 - 4 然后，按照画面上显示的说明操作。
 - 在“程序维护”窗口中，单击 [删除]。TWAIN 驱动程序的卸载将开始。卸载完成时，将出现完成了 InstallShield 向导窗口。
 - 5 单击 [完成]。
- TWAIN 驱动程序卸载窗口将关闭。

2.2.2 使用 CD-ROM 卸载驱动程序

按照下列步骤从 CD-ROM 卸载 TWAIN 驱动程序。

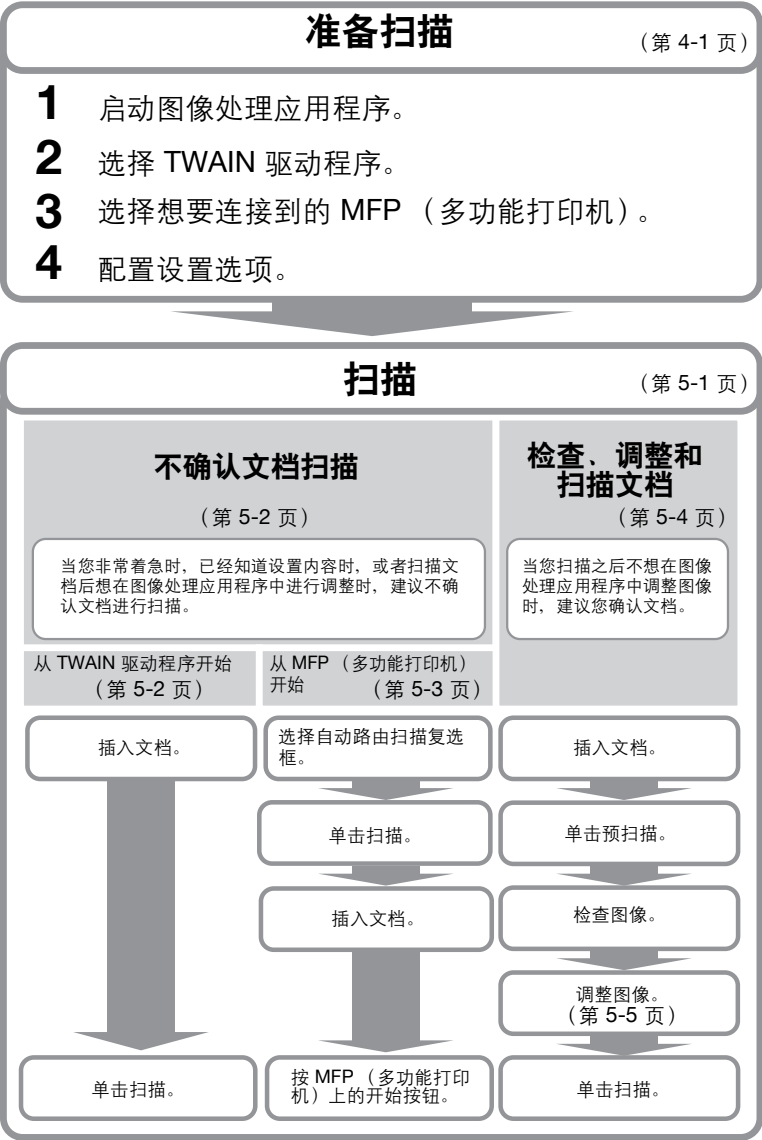
步骤

- 1 将用户软件 CD-ROM 插到 PC 的 CD-ROM 驱动器中。
将出现 CD 的菜单。
- 2 在“安装扫描仪”下，选择“TWAIN 驱动程序”。
将出现“用户帐户控制”对话框。
- 3 单击 [是]。
- 4 然后，按照画面上显示的说明操作。
 - 在“程序维护”窗口中，单击 [删除]。

TWAIN 驱动程序的卸载将开始。卸载完成时，将出现完成了 InstallShield 向导窗口。
- 5 单击 [完成]。
TWAIN 驱动程序卸载窗口将关闭。

3 工作流程

下面的流程图示意了可执行的操作。做好扫描的准备工作后，请选择扫描方法。



4 准备扫描

本章介绍了如何准备扫描原稿文档。

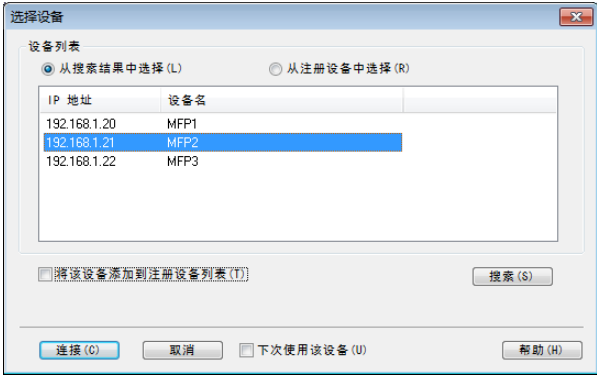


注意

当 MFP（多功能打印机）上禁用了扫描发送时，则无法使用 TWAIN 驱动程序扫描图像。

步骤

- 1 启动图像处理应用程序。
- 2 在图像处理应用程序中，选择 TWAIN 驱动程序。
 - 一些应用程序会显示 “选择设备” 命令。
 - 如果是这种情况，在扫描图像前，请使用 “选择设备” 以选择想要使用的 TWAIN 驱动程序。
 - “选择设备” 对话框打开。
- 3 选择想要连接的设备，然后单击 [连接]。



- 也可以从已注册设备的列表中选择想要连接到的设备。有关详细信息，请参见第 7-3 页上的 “从注册设备列表中选择”。
- 有关 “选择设备” 对话框的详细信息，请参见第 7-1 页上的 “选择扫描使用的设备”。
- 在 MFP（多功能打印机）上配置了用户验证和用量跟踪验证时，会出现各种验证对话框。有关详细信息，请参见第 8-1 页上的 “使用已配置验证设置的设备进行加载”。
- 当将 MFP（多功能打印机）配置为禁止已登录用户进行扫描发送时，用户将无法扫描图像。

- 如果选择了 [下次使用该设备] 复选框，下一次选择 TWAIN 驱动程序时“选择设备”对话框不会打开，将打开主窗口取而代之。主窗口打开。

4 在 [设置] 选项上配置设置。




- 位置：选择放置原稿文档的位置。
- 文档模式：选择扫描原稿文档的多少面。
- 扫描尺寸：选择所扫描原稿文档的尺寸。
自动检测：自动确定扫描尺寸。
全图区域：使用最大可扫描尺寸。
SEF、LEF：“SEF”为水平的。“LEF”为垂直的。
自定义尺寸：可以随意设置扫描尺寸。可以将您所设置的尺寸注册到列表中并在今后使用。
- 颜色模式：选择颜色模式。可以选择黑色、灰度或全色。如果将 MFP（多功能打印机）配置为禁止当前已登录用户或部门发送彩色文档，则不会出现“全色”选项。
- 分辨率：选择扫描分辨率。可以选择 100、200、300、400 或 600 dpi。只有当从 TWAIN 驱动程序指定 100 dpi 作为控制面板上的分辨率或 MFP（多功能打印机）的作业列表显示为 200 dpi。
- 缩放比例：扩大或缩小原稿文档的扫描范围。可以在 25% 到 400% 的范围内设置该数值。如果扫描尺寸大于 B4 或者分辨率为 600 dpi，请在 25% 到 100% 的范围内设置数值。
- 原件方向：选择原稿文档的方向。
- 有关主窗口中其它项目的详细信息，请参见第 6-1 页上的“更改设置”。
- 根据图像处理应用程序的设置，可能无法显示主窗口。有关详细信息，请参见第 5-6 页上的“使用图像处理应用程序扫描”。


5 开始扫描。
请选择扫描方法。


- 第 5-2 页上的 “不确认文档扫描”
- 第 5-4 页上的 “检查、调整和扫描文档”

5 扫描

本章介绍了如何扫描原稿文档。可以使用下列两种方法之一扫描原稿文档。

不确认文档扫描	当您非常着急时，已经知道设置内容时，或者扫描文档后想在图像处理应用程序中进行调整时，建议使用该选项。	第 5-2 页
检查、调整和扫描文档	当您扫描之后不想在图像处理应用程序中调整图像时，建议使用该选项。  ... 注意 使用自动文档馈送器时无法使用该选项。	第 5-4 页

 ...
注意
执行该步骤前，请进行扫描的准备工作。有关详细信息，请参见第 4-1 页上的“准备扫描”。

 ...
注意
当所扫描原稿的文件大小超过 200 MB 时，会出现一条确认信息。
发生这种情况时，请按照信息中的说明操作，然后调整分辨率、扫描区域或扫描类型以减小文件大小。
如果未更改设置便扫描文档，则文档可能无法被正确扫描或者花费很长的时间完成文档扫描。

5.1 不确认文档扫描

本节介绍了如何不确认文档便进行扫描。

当您非常着急时，已经知道设置内容时，或者扫描文档后想在图像处理应用程序中进行调整时，建议不确认文档进行扫描。

可以从 TWAIN 驱动程序或 MFP（多功能打印机）开始扫描。



注意

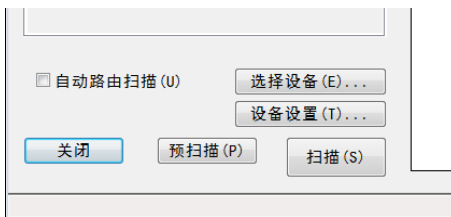
不经确认可以调整文档。有关详细信息，请参见第 6-1 页上的“更改设置”。

5.1.1 从 TWAIN 驱动程序开始

在 TWAIN 驱动程序窗口中，单击 [扫描] 以开始扫描。

步骤

- 1 将原稿文档放在自动文档馈送器中或原件玻璃台面上。
- 2 单击 [扫描]。
原稿文档将被扫描，并且文档的图像将出现在图像处理应用程序中。



5.1.2 从 MFP（多功能打印机）开始

单击 MFP（多功能打印机）控制面板上的 [启动] 以开始扫描。

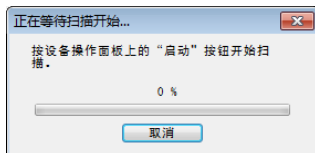
步骤

- 1 选择 [自动路由扫描] 复选框。



- 2 单击 [扫描]。

当 MFP 准备好扫描时，会出现一条信息，让您插入原稿文档。



- 3 将原稿文档放在自动文档馈送器中或原件玻璃台面上。

- 4 在 MFP（多功能打印机）控制面板上，按 [启动]。

— 如果已经配置了用户验证或其它验证，则需要在 MFP（多功能打印机）的控制面板上输入用户名和密码再按下 [启动]。

原稿文档将被扫描，并且文档的图像将出现在图像处理应用程序中。

5.2 检查、调整和扫描文档

本节介绍了如何在扫描前显示原稿文档的预览、检查文档、调整图像质量，然后扫描文档。

当您扫描之后不想在图像处理应用程序中调整图像时，建议使用该选项。



注意

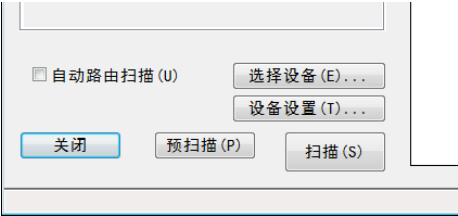
使用自动文档馈送器时无法使用该选项。

步骤

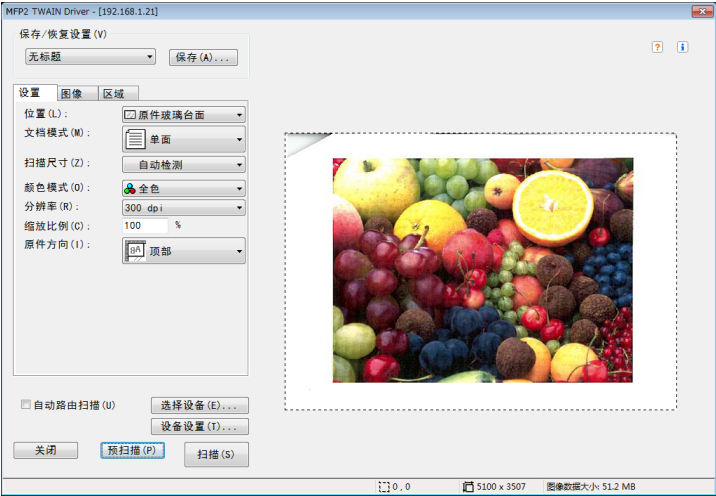
1 将原稿文档放在原件玻璃台面上。

2 单击 [预扫描]。

原稿文档将以低分辨率扫描并在预览区域中显示。



3 检查图像。



4 调整图像质量。

- 有关调整图像质量的详细信息，请参见第 6-1 页上的“更改设置”。

5 单击 [扫描]。

原稿文档将被扫描，并且文档的图像将出现在图像处理应用程序中。

5.3 使用图像处理应用程序扫描

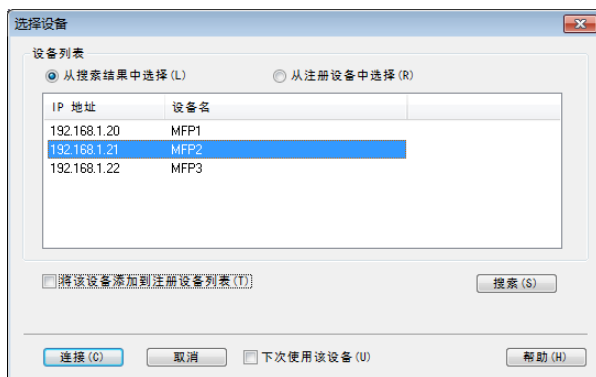
根据图像处理应用程序的设置，可能不会出现主窗口。

将原稿文档放在自动文档馈送器中或原件玻璃台面上后，请按照图像处理应用程序使用说明书中的说明进行操作。

在下面的示例步骤中，使用 Adobe Acrobat 9。

步骤

- 1 将原稿文档放在自动文档馈送器中或原件玻璃台面上。
- 2 启动图像处理应用程序。
- 3 从图像处理应用程序的扫描菜单中选择一个选项（例如：“黑白文档”、“灰度文档”、“彩色文档”或“彩色图像”）。
“选择设备”对话框打开。
- 4 选择想要连接的设备，然后单击 [连接]。



- 也可以从注册设备列表中选择想要连接到的设备。有关详细信息，请参见第 7-3 页上的“从注册设备列表中选择”。
- 有关“选择设备”对话框的详细信息，请参见第 7-1 页上的“选择扫描使用的设备”。
- 在 MFP（多功能打印机）上配置了用户验证和用量跟踪验证时，会出现各种验证对话框。有关详细信息，请参见第 8-1 页上的“使用已配置验证设置的设备进行加载”。
- 当将 MFP（多功能打印机）配置为禁止已登录用户进行扫描发送时，用户将无法扫描图像。
- 如果选择了 [下次使用该设备] 复选框，下一次选择 TWAIN 驱动程序时“选择设备”对话框不会打开。

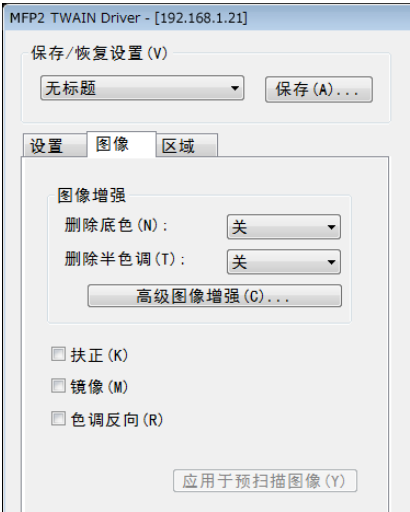
原稿文档将被扫描，并且文档的图像将出现在图像处理应用程序中。


6 更改设置

6.1 调整图像质量

本节介绍了如何调整已扫描文档的图像质量。

在主窗口中，单击 [图像] 选项以显示图像质量设置。



项目	说明
删除底色	删除不需要的底色，如已褪色纸张上的颜色。可以选择关、低、标准或高。当色彩模式为全色时该项目有效。
删除半色调	防止在使用点打印的原稿文档的扫描件中形成波纹图案。可以选择关、低、标准或高。当色彩模式为全色或灰度时该项目有效。
高级图像增强	单击此按钮可显示“高级图像增强”对话框。可以对图像质量进行详细调整。有关详细信息，请参见第 6-2 页上的“对图像质量进行详细调整”。
扶正	自动调整歪斜原稿文档的扫描件。 <div> ... 注意 该功能对于小图像尺寸可能运行不正确。</div>
镜像	水平反转原稿文档的扫描件。
色调反向	反转色调，如同胶片负片一样。
应用于预扫描图像	将调整应用到在预览区域中加载的文档上。

6.2 对图像质量进行详细调整

本节介绍了如何对已扫描文档的图像质量进行详细调整。

在主窗口的 [图像] 选项中，单击 [高级图像增强]。

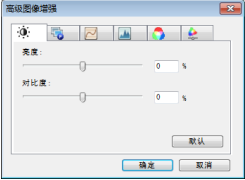
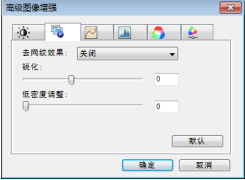
高级图像增强窗口有六个选项。

在任意一个选项中，可以单击 [默认] 恢复到默认设置。

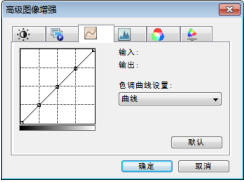


注意

当色彩模式为灰度或黑色时一些项目无法调整。

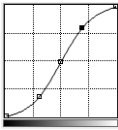
<p>亮度和对比度</p> 	<p>可以调整亮度和对比度。</p> <ul style="list-style-type: none">● 亮度： 使用该设置以调整亮度。● 对比度： 使用该设置以调整对比度。
<p>锐化</p> 	<p>可以调整波纹图案柔和度、锐度和低密度调整。</p> <ul style="list-style-type: none">● 去网纹效果： 选择 [开启] 以减少波纹图案的形成（扫描的打印材料上显示的条纹图案）。● 锐化： 增强图像轮廓。图像显得有些模糊时调整该设置。● 低密度调整： 背景中有文字和图片时，可以使用该设置将其清除而不会响应到前景中的文字和图片。

色调曲线

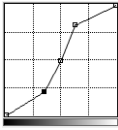


可以通过调整表示校正前和校正后结果的线条来校正图像的亮度。

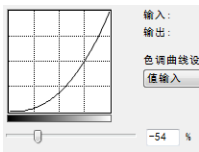
- 曲线:



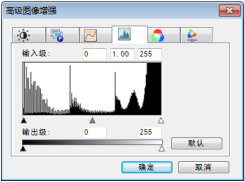
- 折线:



- 值输入:

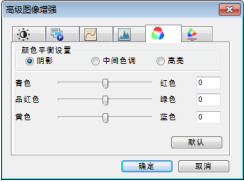


级



可以查看并调整直方图上的图像级别分布。调整图片的扫描件时使用该功能。

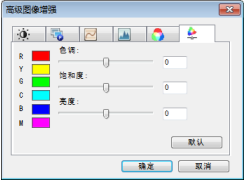
颜色平衡



可以将颜色划分为红色、绿色和黄色来进行调整。可以使用该功能修正偏色。将颜色的滑块拖到左侧可让颜色变浅，拖到右侧可让颜色变深。

- 阴影: 使用该设置将颜色调深。
- 中间色调: 使用该设置以调整中间色调。
- 高亮: 使用该设置将颜色调亮。

色调、饱和度和亮度

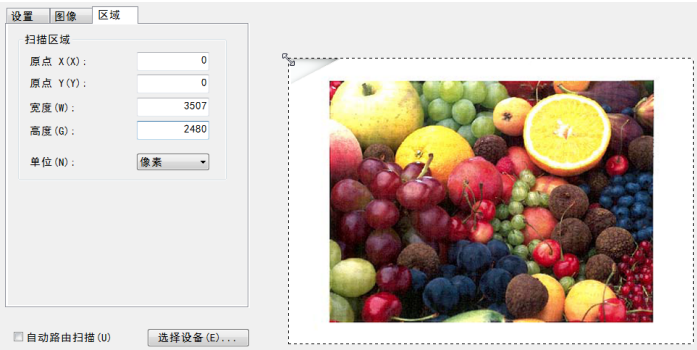


可以调整色调、饱和度和亮度。

- 色调: 调整色调。
- 饱和度: 调整饱和度。
- 亮度: 调整亮度。

6.3 更改扫描区域

本节介绍了如何更改扫描区域。可通过在预览区域中拖拽光标来调整扫描区域。也可以在 [区域] 选项中输入数值以调整区域。



6.3.1 在预览区域中进行更改

若要更改扫描区域，请在预览区域中拖拽光标。

更改区域尺寸	<p>拖拽区域的角部。</p>
更改区域的宽度或高度	<p>拖拽区域的一边。</p>
移动区域	<p>拖拽区域的中间。</p>

6.3.2 输入数字进行更改

若要更改扫描区域，请在 [区域] 选项中输入数字。

设置

图像

区域

扫描区域

原点 X(X) :

0

原点 Y(Y) :

0

宽度(W) :

3507

高度(G) :

2480

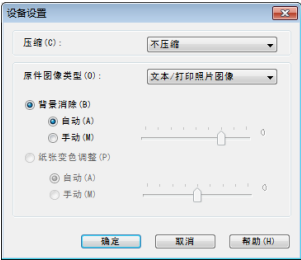
单位(N) :

像素

项目	说明
原点 X 和原点 Y	输入区域左上角的位置。 输入原点 X 以设置水平位置，输入原点 Y 以设置垂直位置。
宽度	输入区域的宽度。
高度	输入区域的高度。
单位	可以更改数字的单位。

6.4 更改设备设置

本节介绍了如何更改设备侧的设置，如图像质量和压缩原稿文档图像的方法。



项目	说明
压缩	<p>选择压缩扫描数据的方法。 如果选择 [JPEG]，图像质量则不会很好，但扫描速度会更快。</p> <p>...</p> <p>注意 取决于 MFP（多功能打印机），您可能无法选择该设置。有关详细信息，请参见 MFP（多功能打印机）的使用说明书。</p>
原件图像类型	<p>从下面的列表中，可以选择与原稿文档相匹配的图像质量，如文本或照片。</p> <ul style="list-style-type: none">• 文本• 打印照片图像• 文本 / 打印照片图像• 照片纸• 文本 / 照片纸• 低对比度原件• 地图• 复印稿
背景消除	<p>可以使用该功能调整当使用略带彩色背景的纸张时的背景浓度。可以选择自动或手动。 当选择了 [纸张变色调整] 时，无法使用该功能。</p>
纸张变色调整	<p>可以使用该功能减少因老化或暴露在阳光下所造成的原稿文档褪色，并且让背景变白。可以选择自动或手动。 当选择了 [背景消除] 时，无法使用该功能。</p>



注意

根据设备，可能会有其它可以更改的设置。

6.5 保存和恢复设置

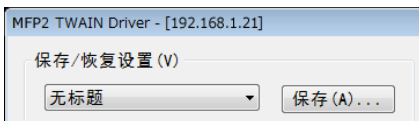
可以保存并恢复对设置所作的更改。

6.5.1 保存设置

本节介绍了如何保存对设置所作的更改。

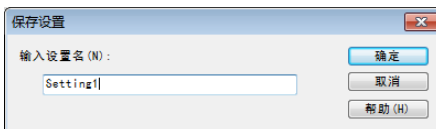
步骤

- 1 更改设置后，单击 [保存]。



这时会出现信息 “输入设置名：”。

- 2 在文字框中输入名称，然后单击 [确定]。



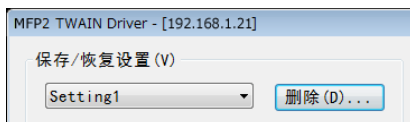
设置会被保存。

6.5.2 恢复设置

本节介绍了如何恢复已经更改的设置。

步骤

- 从列表中选择想要加载的设置。
 - 可以选择 [默认] 恢复到默认设置。

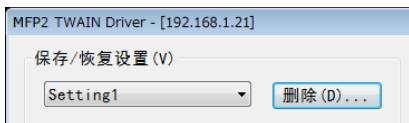


6.5.3 删除设置

本节介绍了如何删除当前加载的设置。

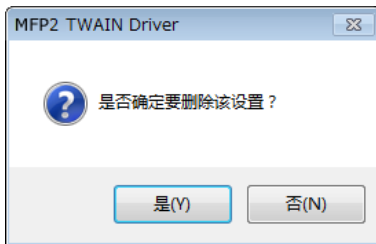
步骤

- 1 单击 [删除]。



会出现信息 “是否确定要删除该设置?”。

- 2 单击 [是]。



设置会被删除。

7 选择扫描使用的设备

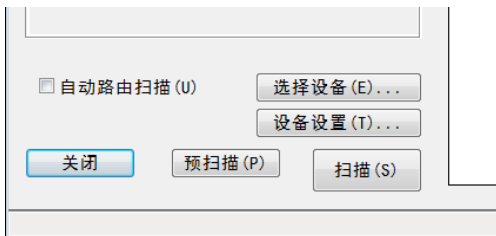
选择网络上可以扫描的设备。选择第一次打开 TWAIN 驱动程序时以及单击主窗口中的 [选择设备] 时所出现的“选择设备”对话框中的设备。

7.1 选择网络设备

选择网络上已被自动检测到的设备。

步骤

- 1 打开 TWAIN 驱动程序，或者在主窗口中，单击 [选择设备]。



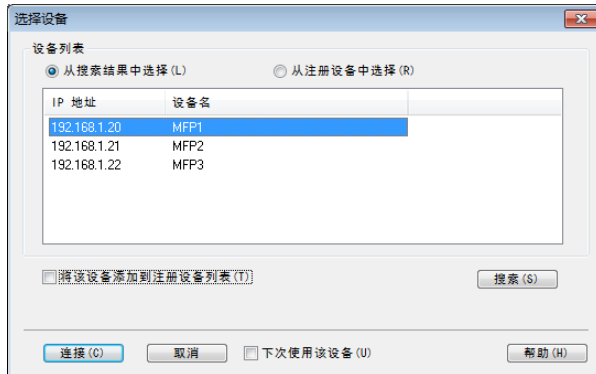
选择设备对话框打开。

这时会出现一个列表，显示出网络上自动检测到的设备。

- 如果想要重新搜索设备，单击 [从搜索结果中选择]。

2 选择想要连接的设备，然后单击 [连接]。

- 若要将设备添加到当连接到设备时的注册设备列表中，请选择 [将该设备添加到注册设备列表] 复选框。有关注册设备列表的详细信息，请参见第 7-5 页上的“编辑注册设备列表”。
- 如果使用已配置验证设置的设备进行扫描，请在出现的各种对话框中输入必要的信息。有关详细信息，请参见第 8-1 页上的“使用已配置验证设置的设备进行加载”。
- 如果选择了 [下次使用该设备] 复选框，下一次选择 TWAIN 驱动程序时则不会出现“选择设备”对话框，将显示主窗口取而代之。



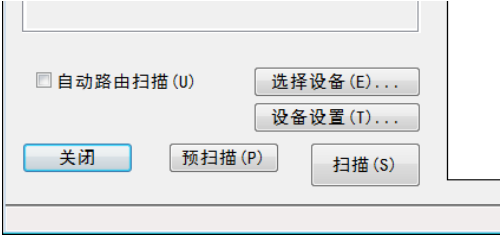
主窗口打开。

7.2 从注册设备列表中选择

本节介绍了如何从注册设备列表中选择设备。

步骤

- 1 打开 TWAIN 驱动程序，或者在主窗口中，单击 [选择设备]。



选择设备对话框打开。

- 2 单击 [从注册设备中选择]。



- 3 选择想要连接的设备，然后单击 [连接]。

- 如果使用已配置验证设置的设备进行扫描，请在出现的各种对话框中输入必要的信息。有关详细信息，请参见第 8-1 页上的“使用已配置验证设置的设备进行加载”。
- 有关如何添加、编辑、复制和删除注册设备列表中设备的详细信息，请参见第 7-5 页上的“编辑注册设备列表”。

- 如果选择了 [下次使用该设备] 复选框，下一次选择 TWAIN 驱动程序时则不会出现“选择设备”对话框，将显示主窗口取而代之。

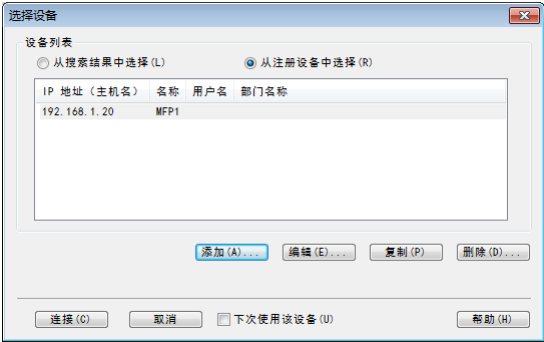


主窗口打开。

7.3 编辑注册设备列表

本节介绍了如何添加、编辑、复制和删除注册设备列表中的设备。

注册设备列表在当单击 [从注册设备中选择] 时所出现的“选择设备”对话框中。

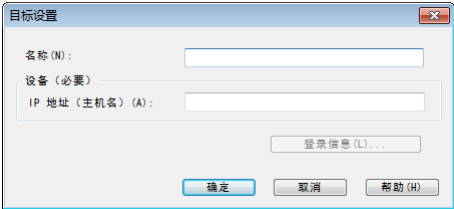


7.3.1 添加设备

本节介绍了如何将设备添加到注册设备列表。

步骤

- 1 单击 [添加]。
“目标设置”对话框出现。
- 2 输入设备信息，然后单击 [确定]。
 - “名称”：输入设备名称。
 - “IP 地址（主机名）：” 输入设备的 IP 地址或主机名。



7.3.2 更改设备信息

本节介绍了如何更改有关注册设备列表中已注册设备的信息。

步骤

- 1 从列表中，选择想要更改的项目，然后单击 [编辑]。
“目标设置”对话框出现。
- 2 输入设备信息。

- 名称：输入设备名称。
- IP 地址（主机名）：输入设备的 IP 地址或主机名。
- 登录信息：当最后一次连接到设备时保存验证信息时，该按钮可用。单击该按钮以显示验证信息。若要清除登录信息，单击 [清除登录信息]。单击 [确定] 以显示 “目标设置” 窗口。

7.3.3 复制设备信息

本节介绍了如何复制有关注册设备列表中已注册设备的信息。

步骤

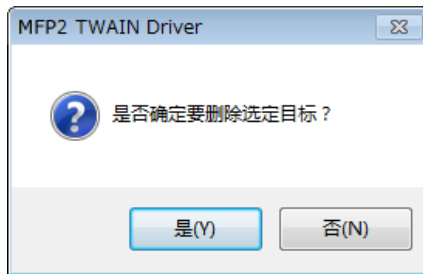
- 1 在注册设备列表中，选择想要复制设备的信息，然后单击 [复制]。
- 2 设备的信息会被复制到注册设备列表。

7.3.4 删除设备信息

本节介绍了如何删除有关注册设备列表中已注册设备的信息。

步骤

- 1 在注册设备列表中，选择想要删除设备的信息，然后单击 [删除]。
出现一条确认信息。
- 2 单击 [是]。



有关您所选择设备的信息会被删除。

8 使用已配置验证设置的设备进行加载

8.1 使用用户验证的设备

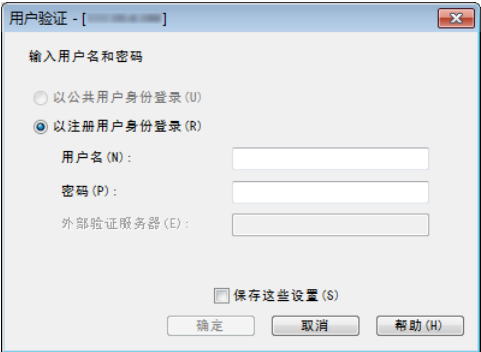
使用用户验证连接到设备时，会在主窗口前出现“用户验证”对话框。

输入预定义的用户名和密码。

有关详细信息，请咨询系统管理员。

步骤

- 1 单击 [以公共用户身份登录] 或 [以注册用户身份登录]。
 - 如果已配置设备的用户验证设置以允许公共用户，请单击 [以公共用户身份登录]。否则，单击 [以注册用户身份登录]。



2 输入用户名和密码，然后单击 [确定]。

- 如果单击 [以公共用户身份登录]，则不需要输入用户名或密码。
- 如果选择了 [保存这些设置] 复选框，下一次选择相同的设备时会输入好用户名和密码。
- 如果在 MFP（多功能打印机）的用户验证设置中选择了外部服务器验证并且注册了多个域，请在用户名后输入 “@”，然后是域名。例如，例如，如果用户名是 “user@1” 而域名是 “domain”，则输入 “user@1@domain”。



The image shows a Windows-style dialog box titled "用户验证 - []". It contains the following elements:

- A section titled "输入用户名和密码" (Enter username and password).
- Two radio buttons: "以公共用户身份登录 (U)" (Log in as public user) and "以注册用户身份登录 (R)" (Log in as registered user). The second option is selected.
- Three text input fields:
 - "用户名 (N) :" (Username) with the text "user01" entered.
 - "密码 (P) :" (Password) with five asterisks "*****" entered.
 - "外部验证服务器 (E) :" (External authentication server) which is empty.
- A checkbox labeled "保存这些设置 (S)" (Save these settings) which is checked.
- Three buttons at the bottom: "确定" (OK), "取消" (Cancel), and "帮助 (H)" (Help).

8.2 使用用量跟踪验证的设备

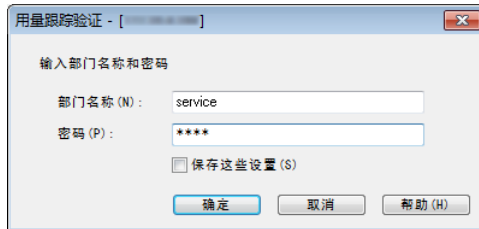
使用用量跟踪验证连接到设备时，会在主窗口前出现“用量跟踪验证”对话框。

输入预定义的部门名称和密码。

有关详细信息，请咨询系统管理员。

步骤

- 输入部门名称和密码，然后单击 [确定]。
 - 如果选择了 [保存这些设置] 复选框，下一次选择相同的设备时会输入好部门名称和密码。

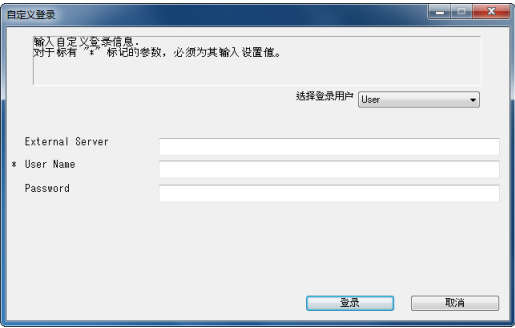


8.3 使用中间验证服务器的设备

当连接到使用中间验证服务器的设备时，会在主窗口前出现 “自定义登录”对话框。

输入预定义的用户名和密码。

有关详细信息，请咨询系统管理员。



→ 所示对话框仅为示例。中间验证的实际对话框可能会根据验证应用程序有所不同。

9 故障排除

本节介绍了错误信息、原因以及解决方法。

错误信息	原因	修复措施
无法连接到服务器（IP 地址）。	指定的 IP 地址错误。	请检查尝试连接到的设备的 IP 地址。
不支持目标设备。	您所指定的 IP 地址上的设备不支持本 TWAIN 驱动程序。	请指定与本 TWAIN 驱动程序兼容的目标设备。
用户验证失败。请确保用户名正确无误，然后重新输入密码。	用户名或密码不正确。	确保用户名和密码是正确的。
您的验证帐户因安全问题而被锁定。请稍后再访问设备，或咨询设备管理员。	您的验证帐户被锁定。	请稍后再访问设备，或咨询设备管理员。
外部验证服务器出错，登录失败。	无法连接到外部验证服务器。	确认外部验证服务器正常运行。
服务器不能接受认证请求。请稍等，然后再次登录。	无法连接到验证设备。	请稍等，然后再次尝试连接。
用量跟踪验证失败。请确保部门名称正确无误，然后重新输入密码。	用量跟踪验证失败。	确保部门名称和密码是正确的。
登录用户数已满，登录失败。	设备的登录数已达到最大值。	请稍等，然后再次尝试连接。
无法接收扫描设备的响应。	PC 无法与设备通信。	请检查网络和设备状态。
设备记忆出错。	设备的内存中发生错误。	请与设备管理员确认。
未检测到纸张尺寸。请放入纸张并按“确定”。	自动文档馈送器中或原件玻璃台面上没有文档。	将原稿文档放在自动文档馈送器中或原件玻璃台面上。
设备访问被拒绝，无法开始扫描。	没有连接到设备的权限。	请与设备管理员确认。
某些设备出错，无法扫描。	发生了设备错误。	请检查设备状态。
设备中的注册作业数已满，无法开始扫描。	注册作业的数量已达到最大值。	请稍等，然后再次尝试连接。
设备正忙，无法开始扫描。	设备正在使用，或者处于目前无法使用的状态。	请稍等，然后再次尝试连接。如果等待一会后仍出现相同的信息，请与设备管理员确认。
由于设备设置节能模式，不能开始扫描。 使用以下方法取消节能模式并点击 OK 重新开始扫描。 <ul style="list-style-type: none">• 当其关闭时打开副电源开关。• 当副电源开关打开时按下节能键。	设备处于节能模式，无法开始扫描。	使用以下方法之一禁用节能模式，然后单击 OK。重新开始扫描。 <ul style="list-style-type: none">• 如果副电源关闭，请将其打开。• 如果副电源打开，请按节能键。

错误信息	原因	修复措施
由于设备设置了节能模式，无法再次开始扫描。	设备处于节能模式，无法开始扫描。	使用以下方法之一禁用节能模式，然后重新扫描。 <ul style="list-style-type: none">• 如果副电源关闭，请将其打开。• 如果副电源打开，请按节能键。
设备取消扫描。	扫描已被设备取消。	请检查设备状态。
扫描出错。	发生了扫描错误。	请检查设备状态。
与设备通信时出错。	与设备通过程中出错。	请检查网络和设备状态。
设备取消扫描。	用户权限中，扫描发送已被禁用。	请与设备管理员确认。

Copyright

2005 KONICA MINOLTA BUSINESS TECHNOLOGIES, INC.

All rights reserved.

2012.10