
TWAIN driver

Guide de l'utilisateur

Contenu

1 Introduction

1.1	Qu'est-ce qu'un pilote TWAIN ?.....	1-1
1.2	Comment utiliser un pilote TWAIN	1-2
1.3	Environnement d'exploitation	1-3
1.3.1	Logiciel	1-3
1.3.2	Configuration système requise	1-3

2 Installation du pilote TWAIN

2.1	Installation	2-1
2.2	Désinstallation.....	2-3
2.2.1	Désinstallation du pilote à partir du Panneau de configuration	2-3
2.2.2	Désinstallation du pilote à l'aide du CD-ROM	2-4

3 Flux de travail

4 Préparation de la numérisation

5 Numérisation

5.1	Numériser sans vérifier le document	5-2
5.1.1	Démarrer à partir du pilote TWAIN	5-2
5.1.2	Démarrer à partir de la MFP (imprimante multifonction)	5-3
5.2	Vérifier, ajuster et numériser le document	5-4
5.3	Numériser à l'aide de l'application de traitement d'image	5-6

6 Modification des paramètres

6.1	Ajuster la qualité d'image.....	6-1
6.2	Apporter des ajustements détaillés à la qualité d'image	6-3
6.3	Modifier la zone à numériser	6-6
6.3.1	Apporter des modifications dans la zone d'aperçu	6-6
6.3.2	Apporter des modifications en entrant des nombres	6-7
6.4	Modifier les paramètres du périphérique	6-8
6.5	Enregistrer et restaurer des paramètres	6-10



6.5.1	Enregistrer des paramètres	6-10
6.5.2	Restaurer des paramètres	6-10
6.5.3	Supprimer des paramètres	6-11

7 Sélection du périphérique de numérisation

7.1	Sélection d'un périphérique réseau	7-1
7.2	Sélection à partir d'une liste de périphériques enregistrés	7-3
7.3	Modification de la liste des périphériques enregistrés	7-5
7.3.1	Ajout d'un périphérique	7-5
7.3.2	Modification des informations concernant un périphérique	7-6
7.3.3	Copie des informations concernant un périphérique	7-7
7.3.4	Suppression des informations concernant un périphérique	7-7

8 Chargement avec un périphérique dont les paramètres d'authentification ont été configurés

8.1	Périphériques avec authentification d'utilisateur	8-1
8.2	Périphériques avec authentification de plage de volume	8-3
8.3	Périphériques utilisant un serveur intermédiaire d'authentification	8-4

9 Dépannage

A propos de ce produit

Ce pilote TWAIN est un programme logiciel qui vous permet d'utiliser une MFP (imprimante multifonction) connectée à un réseau LAN en tant que périphérique de numérisation.

Marques de commerce et marques déposées

Avis sur les marques de commerce

Microsoft® et Windows® sont soit des marques déposées, soit des marques de commerce de Microsoft Corporation aux Etats-Unis et/ou d'autres pays.

RSA® BSAFE™

RSA is a registered trademark of RSA Security Inc. BSAFE is a registered trademark of RSA Security Inc. in the United States and other countries.



Licensing Information

This product contains RSA® BSAFE™ of RSA Security Inc.

Tous les autres noms de produits et de sociétés sont soit des marques de commerce soit des marques déposées de leurs sociétés respectives.

Boîtes de dialogue

Les boîtes de dialogue présentées dans ce manuel correspondent aux boîtes de dialogue de Windows 7.



Détails

Les boîtes de dialogue qui apparaissent dans ce document peuvent différer de celles qui s'affichent à l'écran de votre ordinateur, en fonction des périphériques installés et des paramètres spécifiés.

Remarque

Toute reproduction, traduction ou duplication non autorisée de ce document, qu'elle soit partielle ou intégrale, est strictement interdite.

Le contenu de ce document est sujet à des changements sans préavis.

Copyright © 2005 KONICA MINOLTA BUSINESS TECHNOLOGIES, INC. All rights reserved.



LICENSE ISSUES

The OpenSSL toolkit stays under a dual license, i.e. both the conditions of the OpenSSL License and the original SSLeay license apply to the toolkit.

See below for the actual license texts. Actually both licenses are BSD-style Open Source licenses. In case of any license issues related to OpenSSL please contact opensslcore@openssl.org.

OpenSSL License

Copyright © 1998-2001 The OpenSSL Project. All rights reserved.

Redistribution and use in source and binary forms, with or without modification, are permitted provided that the following conditions are met:

1. Redistributions of source code must retain the above copyright notice, this list of conditions and the following disclaimer.
2. Redistributions in binary form must reproduce the above copyright notice, this list of conditions and the following disclaimer in the documentation and/or other materials provided with the distribution.
3. All advertising materials mentioning features or use of this software must display the following acknowledgment:
"This product includes software developed by the OpenSSL Project for use in the OpenSSL Toolkit.
(<http://www.openssl.org/>)"
4. The names "OpenSSL Toolkit" and "OpenSSL Project" must not be used to endorse or promote products derived from this software without prior written permission. For written permission, please contact opensslcore@openssl.org.
5. Products derived from this software may not be called "OpenSSL" nor may "OpenSSL" appear in their names without prior written permission of the OpenSSL Project.
6. Redistributions of any form whatsoever must retain the following acknowledgment: "This product includes software developed by the OpenSSL Project for use in the OpenSSL Toolkit
(<http://www.openssl.org/>)"

THIS SOFTWARE IS PROVIDED BY THE OpenSSL PROJECT "AS IS" AND ANY EXPRESSED OR IMPLIED WARRANTIES, INCLUDING, BUT NOT LIMITED TO, THE IMPLIED WARRANTIES OF MERCHANTABILITY AND FITNESS FOR A PARTICULAR PURPOSE ARE DISCLAIMED. IN NO EVENT SHALL THE OpenSSL PROJECT OR ITS CONTRIBUTORS BE

LIABLE FOR ANY DIRECT, INDIRECT, INCIDENTAL, SPECIAL, EXEMPLARY, OR CONSEQUENTIAL DAMAGES (INCLUDING, BUT NOT LIMITED TO, PROCUREMENT OF SUBSTITUTE GOODS OR SERVICES; LOSS OF USE, DATA, OR PROFITS; OR BUSINESS INTERRUPTION) HOWEVER CAUSED AND ON ANY THEORY OF LIABILITY, WHETHER IN CONTRACT, STRICT LIABILITY, OR TORT (INCLUDING NEGLIGENCE OR OTHERWISE) ARISING IN ANY WAY OUT OF THE USE OF THIS SOFTWARE, EVEN IF ADVISED OF THE POSSIBILITY OF SUCH DAMAGE.

This product includes cryptographic software written by Eric Young (eay@cryptsoft.com). This product includes software written by Tim Hudson (tjh@cryptsoft.com).

Original SSLeay License

Copyright © 1995-1998 Eric Young (eay@cryptsoft.com) All rights reserved.

This package is an SSL implementation written by Eric Young (eay@cryptsoft.com).

The implementation was written so as to conform with Netscapes SSL.

This library is free for commercial and non-commercial use as long as the following conditions are adhered to. The following conditions apply to all code found in this distribution, be it the RC4, RSA, lhash, DES, etc., code; not just the SSL code. The SSL documentation included with this distribution is covered by the same copyright terms except that the holder is Tim Hudson (tjh@cryptsoft.com).

Copyright remains Eric Young's, and as such any Copyright notices in the code are not to be removed.

If this package is used in a product, Eric Young should be given attribution as the author of the parts of the library used.

This can be in the form of a textual message at program startup or in documentation (online or textual) provided with the package.

Redistribution and use in source and binary forms, with or without modification, are permitted provided that the following conditions are met:

1. Redistributions of source code must retain the copyright notice, this list of conditions and the following disclaimer.
2. Redistributions in binary form must reproduce the above copyright notice, this list of conditions and the following disclaimer in the documentation and/or other materials provided with the distribution.
3. All advertising materials mentioning features or use of this software must display the following acknowledgement:
"This product includes cryptographic software written by Eric Young (eay@cryptsoft.com)" The word 'cryptographic' can be left out if the routines from the library being used are not cryptographic related.
4. If you include any Windows specific code (or a derivative thereof) from the apps directory (application code) you must include an acknowledgement: "This product includes software written by Tim Hudson (tjh@cryptsoft.com)"

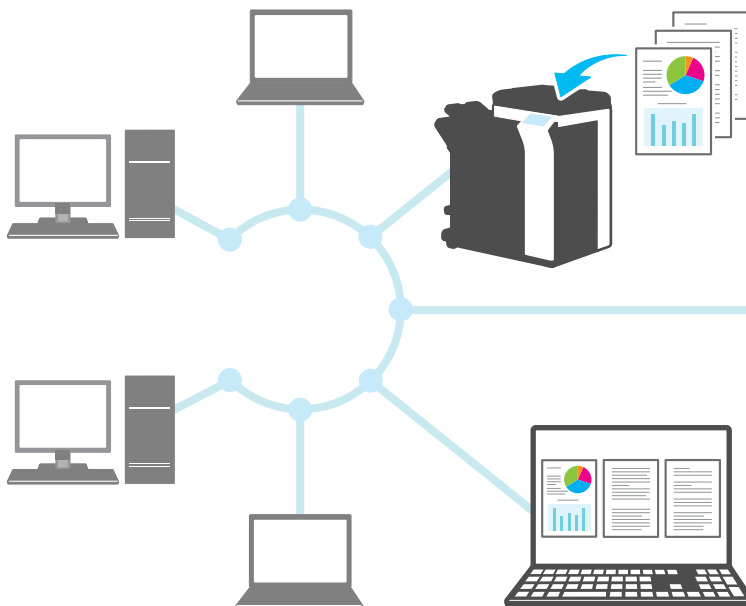
THIS SOFTWARE IS PROVIDED BY ERIC YOUNG "AS IS" AND ANY EXPRESS OR IMPLIED WARRANTIES, INCLUDING, BUT NOT LIMITED TO, THE IMPLIED WARRANTIES OF MERCHANTABILITY AND FITNESS FOR A PARTICULAR PURPOSE ARE DISCLAIMED. IN NO EVENT SHALL THE AUTHOR OR CONTRIBUTORS BE LIABLE FOR ANY DIRECT, INDIRECT, INCIDENTAL, SPECIAL, EXEMPLARY, OR CONSEQUENTIAL DAMAGES (INCLUDING, BUT NOT LIMITED TO, PROCUREMENT OF SUBSTITUTE GOODS OR SERVICES; LOSS OF USE, DATA, OR PROFITS; OR BUSINESS INTERRUPTION) HOWEVER CAUSED AND ON ANY THEORY OF LIABILITY, WHETHER IN CONTRACT, STRICT LIABILITY, OR TORT (INCLUDING NEGLIGENCE OR OTHERWISE) ARISING IN ANY WAY OUT OF THE USE OF THIS SOFTWARE, EVEN IF ADVISED OF THE POSSIBILITY OF SUCH DAMAGE.

The licence and distribution terms for any publically available version or derivative of this code cannot be changed. i.e. this code cannot simply be copied and put under another distribution licence [including the GNU Public Licence.]

1 Introduction

1.1 Qu'est-ce qu'un pilote TWAIN ?

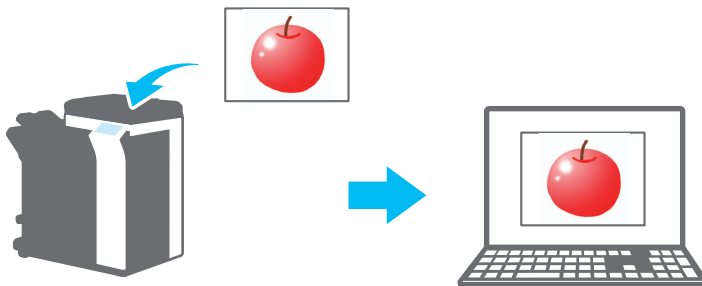
Vous pouvez utiliser une application de traitement d'image à partir d'une MFP (imprimante multifonction) connectée à un réseau LAN pour numériser et éditer des images.



1.2 Comment utiliser un pilote TWAIN

Vous pouvez utiliser un pilote TWAIN pour effectuer les opérations suivantes.

Numérisez le document et modifiez l'image numérisée dans l'application de traitement d'image.



Ajustez et enregistrez le document dans un environnement familier.



1.3 Environnement d'exploitation

1.3.1 Logiciel

Afin de pouvoir utiliser ce logiciel, vous devez au préalable installer le logiciel suivant sur votre ordinateur.

- Application de traitement d'image compatible avec TWAIN

1.3.2 Configuration système requise

Système d'exploitation	Windows XP Edition Familiale (SP3 ou supérieur) Windows XP Professionnel (SP3 ou supérieur) Windows XP Professionnel Edition 64 bits (SP2 ou supérieur) Windows Vista Edition Familiale Basique (SP2 ou supérieur)* Windows Vista Edition Familiale Premium (SP2 ou supérieur)* Windows Vista Professionnel (SP2 ou supérieur) Windows Vista Entreprise (SP2 ou supérieur)* Windows Vista Edition Intégrale (SP2 ou supérieur)* Windows 7 Edition Familiale Basique (SP1 ou supérieur)* Windows 7 Edition Familiale Premium (SP1 ou supérieur)* Windows 7 Professionnel (SP1 ou supérieur) Windows 7 Entreprise (SP1 ou supérieur)* Windows 7 Edition Intégrale (SP1 ou supérieur)* Windows 8* Windows 8 Pro* Windows 8 Enterprise* *Compatible avec les environnements 32 bits (x86) et 64 bits (x64)
Ordinateur	Dépend des spécifications du système d'exploitation
Mémoire	Dépend des spécifications du système d'exploitation
Réseau	Un ordinateur dont les paramètres du protocole TCP/IP ont été correctement configurés
Disque dur	20 Mo minimum d'espace disque disponible est nécessaire

Reportez-vous au fichier LisezMoi pour plus d'informations sur les Service Packs, etc.

2 Installation du pilote TWAIN

Ce chapitre explique comment installer et désinstaller le pilote TWAIN.

Les exemples de cette section sont basés sur le système d'exploitation Windows 7.

2.1 Installation

Pour installer le pilote TWAIN, suivez la procédure ci-dessous.

Procédure

- 1** Insérez le CD-ROM du logiciel utilisateur dans le lecteur de CD-ROM de votre ordinateur.
Le menu du CD apparaît.
- 2** Sous "Installation scanner", sélectionnez "Pilote TWAIN".
La boîte de dialogue "Contrôle de compte d'utilisateur" apparaît.
- 3** Cliquez sur [Oui].
- 4** Suivez ensuite les instructions qui s'affichent à l'écran.
L'installation démarre et les fichiers nécessaires sont copiés.
Une fois que tous les fichiers nécessaires ont été copiés, un message s'affiche pour indiquer que l'installation est terminée.
- 5** Cliquez sur [Terminer].
La fenêtre d'installation du pilote TWAIN se ferme.



Remarque

Pour utiliser le pilote TWAIN avec la version 32 bits de Photoshop CS5, vous devez télécharger le plugin TWAIN sur le site Web d'Adobe et l'installer.

Le pilote TWAIN n'est pas compatible avec la version 64 bits de Photoshop CS5.

**Détails**

Des fichiers d'installation séparés au format MSI ont été préparés pour ce logiciel.

Lorsque l'installation se fait à l'aide d'un fichier d'installation MSI, le logiciel peut être distribué automatiquement, et peut être installé automatiquement dans l'environnement Active Directory.

Pour plus de détails, contactez votre représentant de services.

2.2 Désinstallation

Vous pouvez utiliser l'une des deux méthodes suivantes pour désinstaller le pilote TWAIN.

2.2.1 Désinstallation du pilote à partir du Panneau de configuration

Suivez la procédure ci-dessous pour désinstaller le pilote TWAIN à partir du Panneau de configuration.

Procédure

- 1 Dans la barre des tâches, cliquez sur Démarrer, "Panneau de configuration", "Programmes" puis "Programmes et fonctionnalités".
 - Dans Windows XP, cliquez sur "Panneau de configuration" puis sur "Ajouter ou supprimer des programmes".
- 2 Dans la liste, sélectionnez l'application que vous souhaitez désinstaller, puis cliquez sur [Désinstaller].
 - Sous Windows XP, sélectionnez, dans la liste, l'application que vous souhaitez désinstaller, puis cliquez sur [Modifier/Supprimer].

Un message de confirmation s'affiche.
- 3 Cliquez sur [Oui].
- 4 Suivez ensuite les instructions qui s'affichent à l'écran.
 - Dans la fenêtre "Maintenance des programmes", cliquez sur [Supprimer].

La désinstallation du pilote TWAIN démarre. Une fois la désinstallation terminée, la fenêtre Fin de l'Assistant InstallShield apparaît.
- 5 Cliquez sur [Terminer].

La fenêtre de désinstallation du pilote TWAIN se ferme.

2.2.2 Désinstallation du pilote à l'aide du CD-ROM

Suivez la procédure ci-dessous pour désinstaller le pilote TWAIN à partir du CD-ROM.

Procédure

- 1** Insérez le CD-ROM du logiciel utilisateur dans le lecteur de CD-ROM de votre ordinateur.
Le menu du CD apparaît.
- 2** Sous "Installation scanner", sélectionnez "Pilote TWAIN".
La boîte de dialogue "Contrôle de compte d'utilisateur" apparaît.
- 3** Cliquez sur [Oui].
- 4** Suivez ensuite les instructions qui s'affichent à l'écran.
 - Dans la fenêtre "Maintenance des programmes", cliquez sur [Supprimer].La désinstallation du pilote TWAIN démarre. Une fois la désinstallation terminée, la fenêtre Fin de l'Assistant InstallShield apparaît.
- 5** Cliquez sur [Terminer].
La fenêtre de désinstallation du pilote TWAIN se ferme.

3 Flux de travail

Le diagramme suivant illustre les opérations que vous pouvez effectuer. Après avoir préparé la numérisation, sélectionnez la méthode de numérisation.

Préparation de la numérisation

(p. 4-1)

1

Lancez l'application de traitement d'image.

2

Sélectionnez le pilote TWAIN.

3

Sélectionnez la MFP (imprimante multifonction) à laquelle vous souhaitez vous connecter.

4

Configurez l'onglet Paramètres.

Numérisation

(p. 5-1)

Numériser sans vérifier le document

(p. 5-2)

Nous vous recommandons de numériser sans vérifier le document lorsque vous êtes pressé, lorsque vous connaissez déjà les paramètres à utiliser, ou lorsque vous comptez apporter des ajustements dans l'application de traitement d'image après avoir numérisé le document.

Démarrer à partir du pilote TWAIN (p. 5-2)

Insérez le document.

Cliquez sur Numériser.

Vérifier, ajuster et numériser le document

(p. 5-4)

Nous vous recommandons de vérifier le document lorsque vous ne comptez pas ajuster l'image dans l'application de traitement d'image après l'avoir numérisée.

Démarrer à partir de la MFP (imprimante multifonction) (p. 5-3)

Sélectionnez la case à cocher PUSH Scan.

Cliquez sur Numériser.

Insérez le document.

Appuyez sur le bouton Marche de la MFP (imprimante multifonction).

Insérez le document.

Cliquez sur Prénommer.

Vérifiez l'image.

Ajustez l'image. (p. 5-5)

Cliquez sur Numériser.

4 Préparation de la numérisation

Ce chapitre explique comment préparer la numérisation d'un document original.

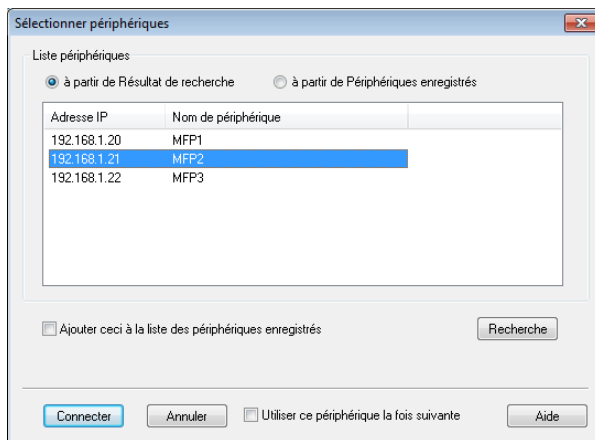


Remarque

Lorsque la transmission scanner est désactivée côté MFP (imprimante multifonction), vous ne pouvez pas utiliser le pilote TWAIN pour numériser une image.

Procédure

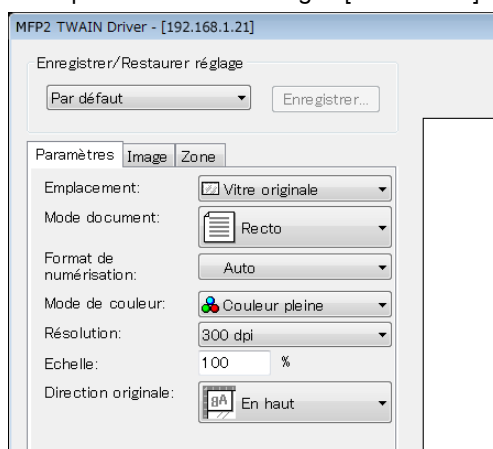
- 1 Lancez l'application de traitement d'image.
- 2 Dans l'application de traitement d'image, sélectionnez le pilote TWAIN.
 - Certaines applications affichent une commande "Sélectionner périphériques". Si tel est le cas, avant de numériser une image, choisissez "Sélectionner périphériques" pour sélectionner le pilote TWAIN que vous souhaitez utiliser.
- 3 Sélectionnez le périphérique auquel vous souhaitez vous connecter, puis cliquez sur [Connecter].



- Vous pouvez également sélectionner le périphérique auquel vous connecter dans la liste des périphériques enregistrés. Pour plus d'informations, voir "Sélection à partir d'une liste de périphériques enregistrés" à la page 7-3.
- Pour des détails sur la boîte de dialogue "Sélectionner périphériques", voir "Sélection du périphérique de numérisation" à la page 7-1.
- Lorsque l'authentification d'utilisateur et l'authentification de plage de volume sont configurées côté MFP (imprimante multifonction), diverses boîtes de dialogue d'authentification apparaissent. Pour plus d'informations, voir "Chargement avec un périphérique dont les paramètres d'authentification ont été configurés" à la page 8-1.
- Si la MFP (imprimante multifonction) est configurée de manière à désactiver les transmissions scanner depuis l'utilisateur connecté, l'utilisateur ne pourra pas numériser des images.
- Si vous cochez la case [Utiliser ce périphérique la fois suivante], la boîte de dialogue "Sélectionner périphériques" ne s'ouvre pas la prochaine fois que vous sélectionnez le pilote TWAIN, et la fenêtre principale s'ouvre à la place.

La fenêtre principale s'ouvre.

4 Configurez les paramètres dans l'onglet [Paramètres].



- Emplacement : sélectionnez l'emplacement où placer le document original.
- Mode document : sélectionnez le nombre de côtés à numériser sur le document original.

- Format de numérisation : sélectionnez la taille du document original que vous êtes en train de numériser.
Auto : le format de numérisation est déterminé automatiquement.
Toute la zone image : le format de numérisation maximal est utilisé.
SEF, LEF : "SEF" est horizontal. "LEF" est vertical.
Personnalisé : vous pouvez définir le format de numérisation librement. Vous pouvez enregistrer les tailles que vous définissez dans une liste et les utiliser ultérieurement.
- Mode de couleur : sélectionnez le mode couleur. Vous pouvez sélectionner Noir, Echelle de gris ou Couleur pleine. Si la MFP (imprimante multifonction) est configurée pour désactiver la transmission de documents couleur pour l'utilisateur ou le département actuellement connecté, l'option "Couleur pleine" n'apparaît pas.
- Résolution : sélectionnez la résolution de numérisation. Vous pouvez sélectionner 100, 200, 300, 400 ou 600 dpi. La résolution s'affiche en tant que 200 dpi dans le panneau de commande ou dans la liste des tâches de la MFP (imprimante multifonction) uniquement lorsque vous spécifiez 100 dpi à partir du pilote TWAIN.
- Echelle : agrandit ou réduit la numérisation du document original. Vous pouvez définir une valeur comprise entre 25 % et 400 %. Si le format de numérisation est supérieur à B4 ou que la résolution est de 600 dpi, définissez la valeur dans la plage comprise entre 25 % et 100 %.
- Direction originale : sélectionnez la direction du document original.
- Pour plus d'informations sur les autres éléments de la fenêtre principale, voir "Modification des paramètres" à la page 6-1.
- Selon les paramètres des applications de traitement d'image, la fenêtre principale peut ne pas s'afficher. Pour plus d'informations, voir "Numériser à l'aide de l'application de traitement d'image" à la page 5-6.


5 Démarrez la numérisation.

Sélectionnez la méthode de numérisation.

- "Numériser sans vérifier le document" à la page 5-2
- "Vérifier, ajuster et numériser le document" à la page 5-4

5 Numérisation

Ce chapitre explique comment numériser un document original. Vous pouvez utiliser l'une des deux méthodes suivantes pour numériser un document original.

Numériser sans vérifier le document	Nous vous recommandons d'utiliser cette option lorsque vous êtes pressé, lorsque vous connaissez déjà les paramètres à utiliser, ou lorsque vous comptez apporter des ajustements dans l'application de traitement d'image après avoir numérisé le document.	p. 5-2
Vérifier, ajuster et numériser le document	Nous vous recommandons d'utiliser cette option lorsque vous ne comptez pas ajuster l'image dans l'application de traitement d'image après l'avoir numérisée.  ... Remarque <i>Vous ne pouvez pas utiliser cette option avec un ADF.</i>	p. 5-4

 ...

Remarque
Avant d'effectuer cette procédure, préparez la numérisation. Pour plus d'informations, voir "Préparation de la numérisation" à la page 4-1.

 ...

Remarque
*Lorsque la taille de fichier de l'original à numériser dépasse 200 Mo, un message de confirmation apparaît.
Dans ce cas, suivez les instructions du message, et ajustez la résolution, la zone de numérisation ou le type de numérisation pour réduire la taille de fichier.
Si vous numérisez le document sans modifier les paramètres, il peut arriver que le document ne soit pas numérisé correctement ou que la numérisation du document demande beaucoup de temps.*

5.1 Numériser sans vérifier le document

Cette section explique comment numériser sans vérifier le document.

Nous vous recommandons de numériser sans vérifier le document lorsque vous êtes pressé, lorsque vous connaissez déjà les paramètres à utiliser, ou lorsque vous comptez apporter des ajustements dans l'application de traitement d'image après avoir numérisé le document.

Vous pouvez lancer la numérisation depuis le pilote TWAIN ou depuis la MFP (imprimante multifonction).



Remarque

Vous pouvez ajuster le document sans le vérifier. Pour plus d'informations, voir "Modification des paramètres" à la page 6-1.

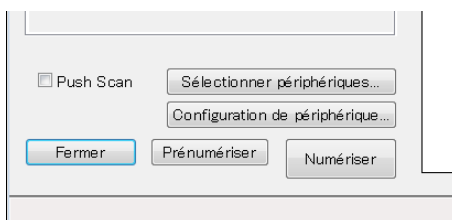
5.1.1 Démarrer à partir du pilote TWAIN

Dans la fenêtre du pilote TWAIN, cliquez sur [Numériser] pour lancer la numérisation.

Procédure

- 1 Placez le document original dans l'ADF ou positionnez-le sur la vitre originale.
- 2 Cliquez sur [Numériser].

Le document original est numérisé et une image de ce dernier s'affiche dans l'application de traitement d'image.

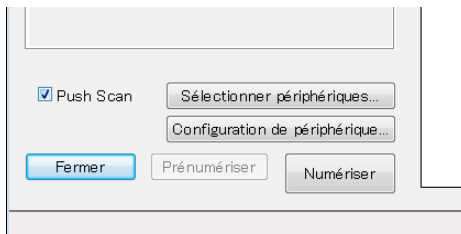


5.1.2 Démarrer à partir de la MFP (imprimante multifonction)

Cliquez sur [Début] sur la MFP (imprimante multifonction) pour lancer la numérisation.

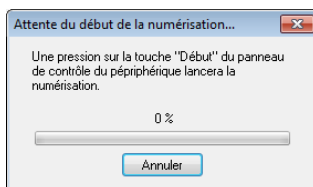
Procédure

- 1 Sélectionnez la case à cocher [Push Scan].



- 2 Cliquez sur [Numériser].

Lorsque la MFP est prête à numériser, un message apparaît et vous demande d'insérer le document original.



- 3 Placez le document original dans l'ADF ou positionnez-le sur la vitre originale.
- 4 Sur le panneau de commande de la MFP (imprimante multifonction), appuyez sur [Début].
 - Si l'authentification d'utilisateur ou une autre authentification a été configurée, vous devez entrer votre nom d'utilisateur et votre mot de passe sur le panneau de commande de la MFP (imprimante multifonction) avant d'appuyer sur [Début].

Le document original est numérisé et une image de ce dernier s'affiche dans l'application de traitement d'image.

5.2 Vérifier, ajuster et numériser le document

Cette section explique comment afficher un aperçu du document original avant la numérisation, vérifier le document, ajuster la qualité d'image, puis numériser le document.

Nous vous recommandons d'utiliser cette option lorsque vous ne comptez pas ajuster l'image dans l'application de traitement d'image après l'avoir numérisée.



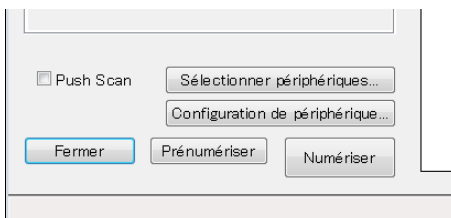
Remarque

Vous ne pouvez pas utiliser cette option avec un ADF.

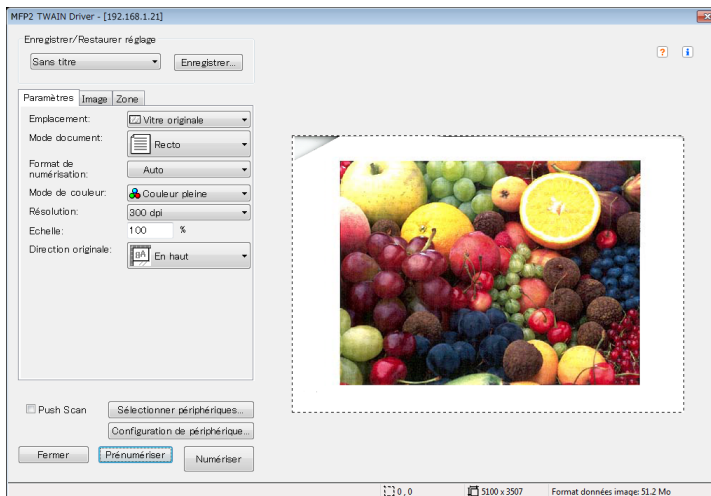
Procédure

- 1 Placez le document original sur la vitre originale.
- 2 Cliquez sur [Prénumériser].

Le document original est numérisé à faible résolution et s'affiche dans la zone d'aperçu.



3 Vérifiez l'image.



4 Ajustez la qualité d'image.

- Pour des informations sur le réglage de la qualité d'image, voir "Modification des paramètres" à la page 6-1.

5 Cliquez sur [Numériser].

Le document original est numérisé et une image de ce dernier s'affiche dans l'application de traitement d'image.

5.3 Numériser à l'aide de l'application de traitement d'image

Selon les paramètres des applications de traitement d'image, la fenêtre principale ne s'affiche pas.

Après avoir placé le document original dans l'ADF ou sur la vitre originale, suivez les instructions dans le manuel d'utilisation de l'application de traitement d'image.

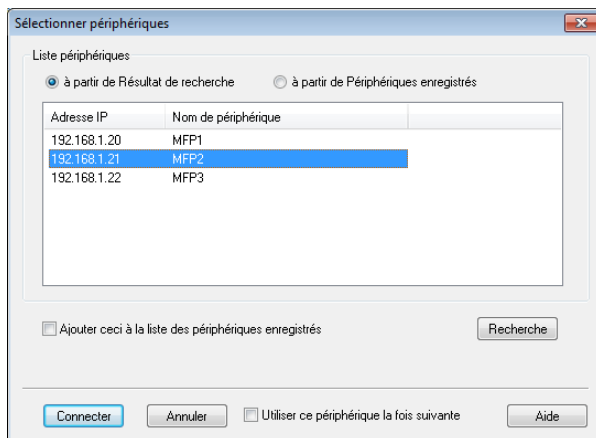
Dans l'exemple de procédure ci-dessous, Adobe Acrobat 9 est utilisé.

Procédure

- 1 Placez le document original dans l'ADF ou positionnez-le sur la vitre originale.
- 2 Lancez l'application de traitement d'image.
- 3 Sélectionnez une option dans le menu de numérisation de l'application de traitement d'image (exemple : "Document noir & blanc", "Document échelle de gris", "Document couleur" ou "Image couleur").

La boîte de dialogue "Sélectionner périphériques" s'ouvre.

- 4 Sélectionnez le périphérique auquel vous souhaitez vous connecter, puis cliquez sur [Connecter].



- Vous pouvez également sélectionner le périphérique auquel vous connecter dans la liste des périphériques enregistrés. Pour plus d'informations, voir "Sélection à partir d'une liste de périphériques enregistrés" à la page 7-3.

- Pour des détails sur la boîte de dialogue "Sélectionner périphériques", voir "Sélection du périphérique de numérisation" à la page 7-1.
- Lorsque l'authentification d'utilisateur et l'authentification de plage de volume sont configurées côté MFP (imprimante multifonction), diverses boîtes de dialogue d'authentification apparaissent. Pour plus d'informations, voir "Chargement avec un périphérique dont les paramètres d'authentification ont été configurés" à la page 8-1.
- Si la MFP (imprimante multifonction) est configurée de manière à désactiver les transmissions scanner depuis l'utilisateur connecté, l'utilisateur ne pourra pas numériser des images.
- Si vous sélectionnez la case à cocher [Utiliser ce périphérique la fois suivante], la boîte de dialogue "Sélectionner périphériques" ne s'ouvre pas la prochaine fois que vous sélectionnez le pilote TWAIN.

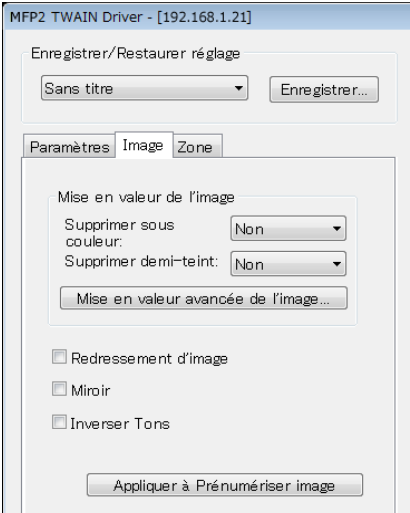
Le document original est numérisé et une image de ce dernier s'affiche dans l'application de traitement d'image.

6 Modification des paramètres


6.1 Ajuster la qualité d'image

Cette section explique comment ajuster la qualité d'image du document numérisé.

Dans la fenêtre principale, cliquez sur l'onglet [Image] pour afficher les paramètres de qualité d'image.



Elément	Description
Supprimer sous couleur	Supprime les sous couleurs inutiles, par exemple la couleur du papier décoloré. Vous pouvez sélectionner Non, Bas, Standard ou Elevé. Cet élément est valide lorsque le mode couleur sélectionné est Couleur pleine.
Supprimer demi-teinte	Evite la formation de motifs de moiré dans les numérisations de documents originaux imprimés en utilisant des points. Vous pouvez sélectionner Non, Bas, Standard ou Elevé. Cet élément est valide lorsque le mode couleur sélectionné est Couleur pleine ou Echelle de gris.
Mise en valeur avancée de l'image	Cliquez sur ce bouton pour afficher la boîte de dialogue "Mise en valeur avancée de l'image". Vous pouvez apporter des ajustements plus détaillés à la qualité d'image. Pour plus d'informations, voir "Apporter des ajustements détaillés à la qualité d'image" à la page 6-3.

Elément	Description
Redressement d'image	<p>Corrige automatiquement la numérisation d'un document original désaligné.</p> <p> . . .</p> <p>Remarque <i>Cette fonction peut ne pas fonctionner correctement avec des images de petite taille.</i></p>
Miroir	Inverse horizontalement la numérisation du document original.
Inverser Tons	Inverse les tons de couleur, comme dans un négatif.
Appliquer à Prénumériser image	Applique les ajustements au document chargé dans la zone d'aperçu.

6.2 Apporter des ajustements détaillés à la qualité d'image

Cette section explique comment apporter des ajustements détaillés à la qualité d'image du document numérisé.

Dans la fenêtre principale, dans l'onglet [Image], cliquez sur [Mise en valeur avancée de l'image].

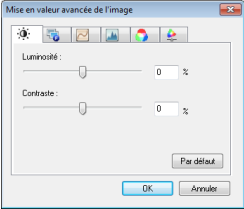
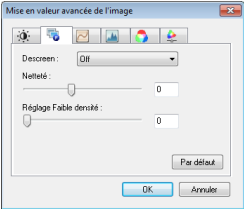
La fenêtre Mise en valeur avancée de l'image comporte six onglets.

Dans n'importe quel onglet, vous pouvez cliquer sur [Par défaut] pour revenir aux paramètres par défaut.

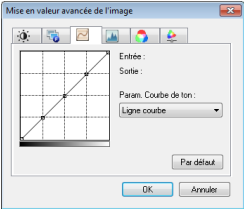


Remarque

Il n'est pas possible d'ajuster certains éléments lorsque le mode couleur est Echelle de gris ou Noir.

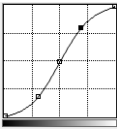
<p>Luminosité/Contraste</p> 	<p>Vous pouvez ajuster la luminosité et le contraste.</p> <ul style="list-style-type: none">• Luminosité : Utilisez ce paramètre pour régler la luminosité.• Contraste : Utilisez ce paramètre pour ajuster le contraste.
<p>Netteté</p> 	<p>Vous pouvez ajuster la réduction de motif de moiré, la netteté et la suppression de l'arrière-plan.</p> <ul style="list-style-type: none">• Descreen : Sélectionnez [On] pour réduire la formation de motifs moiré (motifs rayés apparaissant sur les supports imprimés numérisés).• Netteté : Améliore les contours de l'image. Réglez ce paramètre lorsque les images apparaissent floues.• Réglage Faible densité : Lorsque l'arrière-plan comporte des caractères et des figures, vous pouvez utiliser ce paramètre pour les supprimer sans affecter les caractères et les figures au premier plan.

Courbe de ton

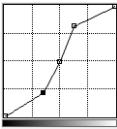


Vous pouvez corriger la luminosité de l'image en ajustant une ligne qui représente les résultats de la précorrection et de la postcorrection.

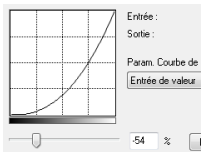
- Ligne courbe :



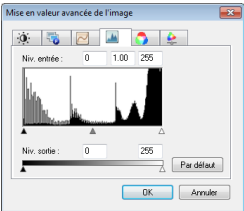
- Ligne brisée :



- Entrée de valeur :

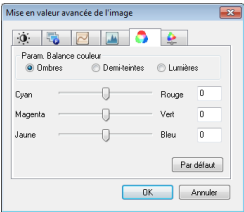


Niveau



Vous pouvez afficher et ajuster la distribution de niveau d'image sur un histogramme. Utilisez cette fonction pour ajuster la numérisation d'une photo.

Balance couleur

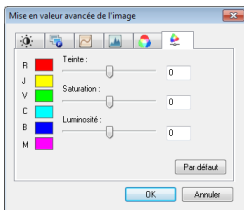


Vous pouvez apporter des ajustements aux couleurs divisées en rouges, verts et jaunes. Vous pouvez utiliser cette fonction pour corriger la distribution de couleurs.

Faites glisser un curseur de couleur vers la gauche pour éclaircir la couleur, et faites-le glisser vers la droite pour l'assombrir.

- Ombres : Utilisez ce paramètre pour ajuster les couleurs plus sombres.
- Demi-teintes : Utilisez ce paramètre pour ajuster les demi-teintes.
- Lumières : Utilisez ce paramètre pour ajuster les couleurs plus claires.

Teinte, Saturation et Luminosité

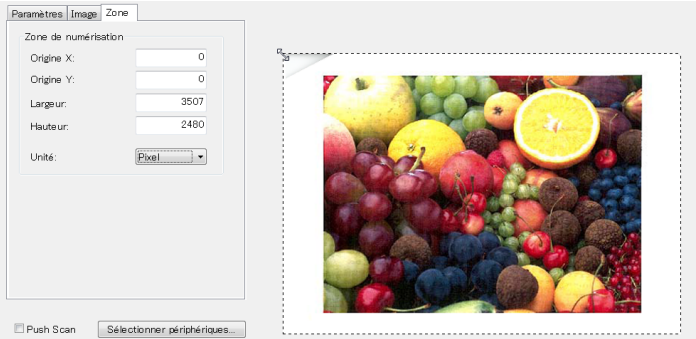


Vous pouvez ajuster la teinte, la saturation et la luminosité.

- Teinte :
Ajuste la teinte.
- Saturation :
Ajuste la saturation.
- Luminosité :
Ajuste la luminosité.

6.3 Modifier la zone à numériser

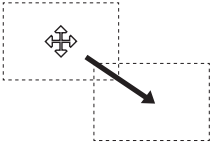
Cette section explique comment modifier la zone à numériser. Vous pouvez ajuster la zone à numériser en faisant glisser le curseur dans la zone d'aperçu. Vous pouvez également ajuster la zone en entrant des valeurs dans l'onglet [Zone].



6.3.1 Apporter des modifications dans la zone d'aperçu

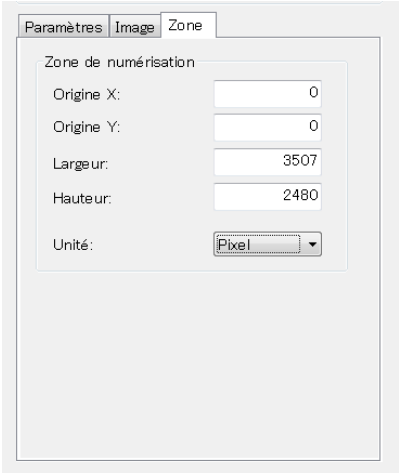
Pour modifier la zone de numérisation, faites glisser le curseur dans la zone d'aperçu.

Modifier la taille de la zone	Faites glisser le coin de la zone.
Modifier la largeur ou la hauteur de la zone	Faites glisser l'un des côtés de la zone.

Déplacer la zone	Faites glisser le milieu de la zone. 
------------------	---

6.3.2 Apporter des modifications en entrant des nombres

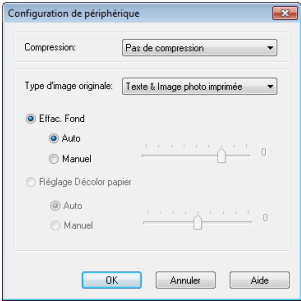
Pour modifier la zone de numérisation, entrez des chiffres dans l'onglet [Zone].




Elément	Description
Origine X et Origine Y	Entrez la position du coin supérieur gauche de la zone. Entrez l'origine X pour définir la position horizontale et l'origine Y pour définir la position verticale.
Largeur	Entrez la largeur de la zone.
Hauteur	Entrez la hauteur de la zone.
Unité	Vous pouvez modifier l'unité des chiffres.

6.4 Modifier les paramètres du périphérique

Cette section explique comment modifier les paramètres côté périphérique, par exemple la qualité d'image et la méthode de compression d'image du document original.



Elément	Description
Compression	<p>Sélectionnez la méthode de compression des données numérisées.</p> <p>Si vous sélectionnez [JPEG], la qualité d'image sera moins élevée, mais la vitesse de numérisation sera plus rapide.</p> <p> ...</p> <p>Remarque <i>Selon la MFP (imprimante multifonction), ce paramètre peut ne pas être disponible. Pour plus d'informations, voir le manuel d'utilisation de votre MFP (imprimante multifonction).</i></p>
Type d'image originale	<p>Dans la liste ci-dessous, vous pouvez sélectionner une qualité d'image, telle que Texte ou Photo, en fonction du document original.</p> <ul style="list-style-type: none">• Texte• Image photo imprimée• Texte & Image photo imprimée• Papier photo• Texte & Papier photo• Original contraste faible• Carte• Papier copié
Effac. Fond	<p>Vous pouvez utiliser cette fonction pour ajuster l'obscurité de l'arrière-plan lorsque vous numérisez un papier affichant un arrière-plan légèrement coloré. Vous pouvez sélectionner Auto ou Manuel. Vous ne pouvez pas utiliser cette fonction lorsque [Réglage Décolor papier] est sélectionné.</p>

Elément	Description
Réglage Décolor papier	<p>Vous pouvez utiliser cette fonction pour réduire la décoloration du document original due à son âge ou à l'exposition aux rayons du soleil et rendre l'arrière-plan blanc. Vous pouvez sélectionner Auto ou Manuel.</p> <p>Vous ne pouvez pas utiliser cette fonction lorsque [Effac. Fond] est sélectionné.</p>



Remarque

Selon le périphérique, il se peut que vous puissiez modifier des paramètres supplémentaires.

6.5 Enregistrer et restaurer des paramètres

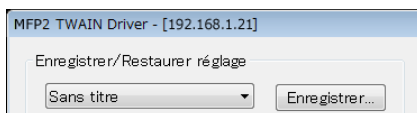
Vous pouvez enregistrer et restaurer les modifications que vous avez apportées aux paramètres.

6.5.1 Enregistrer des paramètres

Cette section explique comment enregistrer les modifications que vous avez apportées aux paramètres.

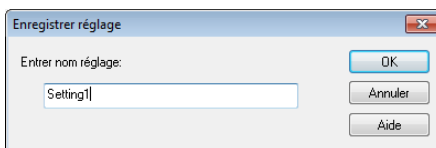
Procédure

- 1 Après avoir modifié les paramètres, cliquez sur [Enregistrer].



Le message "Entrer nom réglage :" apparaît.

- 2 Entrez un nom dans la zone de texte, puis cliquez sur [OK].



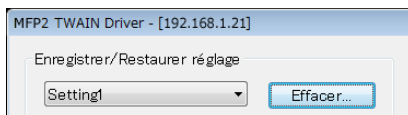
Les paramètres sont enregistrés.

6.5.2 Restaurer des paramètres

Cette section explique comment restaurer les paramètres que vous avez modifiés.

Procédure

- Sélectionnez les paramètres à charger dans la liste.
 - Vous pouvez sélectionner [Par défaut] pour revenir aux paramètres par défaut.

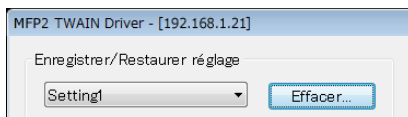


6.5.3 Supprimer des paramètres

Cette section explique comment supprimer les paramètres actuellement chargés.

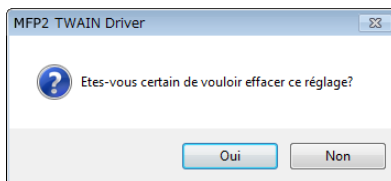
Procédure

- 1 Cliquez sur [Effacer].



Le message "Etes-vous certain de vouloir effacer ce réglage?" s'affiche.

- 2 Cliquez sur [Oui].



Les paramètres sont supprimés.

7 Sélection du périphérique de numérisation

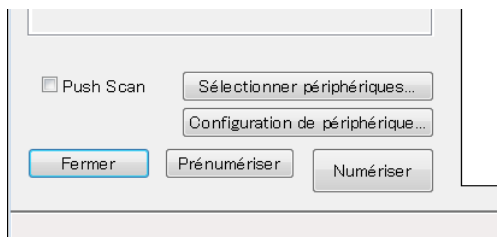
Sur le réseau, sélectionnez un périphérique équipé d'une fonction de numérisation. Sélectionnez le périphérique dans la boîte de dialogue [Sélectionner périphériques] qui s'affiche lorsque vous ouvrez pour la première fois le périphérique TWAIN, et lorsque vous cliquez sur "Sélectionner périphériques" dans la fenêtre principale.

7.1 Sélection d'un périphérique réseau

Sélectionnez l'un des périphériques qui ont été automatiquement détectés sur le réseau.

Procédure

- 1 Ouvrez le pilote TWAIN, ou dans la fenêtre principale, cliquez sur [Sélectionner périphériques].



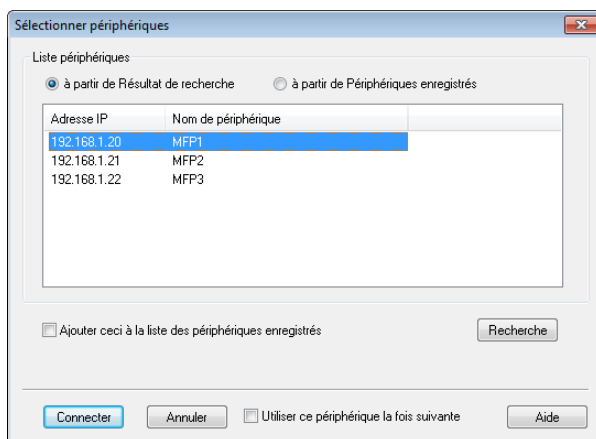
La boîte de dialogue Sélectionner périphériques s'ouvre.

Une liste apparaît et répertorie les périphériques qui ont été automatiquement détectés sur le réseau.

- Si vous souhaitez effectuer une nouvelle recherche de périphériques, cliquez sur [à partir de Résultat de recherche].

2 Sélectionnez le périphérique auquel vous souhaitez vous connecter, puis cliquez sur [Connecter].

- Pour ajouter un périphérique à la liste des périphériques enregistrés auxquels vous connecter, sélectionnez la case à cocher [Ajouter ceci à la liste des périphériques enregistrés]. Pour plus d'informations sur la liste des périphériques enregistrés, voir "Modification de la liste des périphériques enregistrés" à la page 7-5.
- Si vous numérisez au moyen d'un périphérique dont les paramètres d'authentification ont été configurés, entrez les informations nécessaires dans les différentes boîtes de dialogue qui apparaissent. Pour plus d'informations, voir "Chargement avec un périphérique dont les paramètres d'authentification ont été configurés" à la page 8-1.
- Si vous sélectionnez la case à cocher [Utiliser ce périphérique la fois suivante], la boîte de dialogue "Sélectionner périphériques" ne s'affiche pas la prochaine fois que vous sélectionnez le pilote TWAIN, et la fenêtre principale s'affiche à la place.



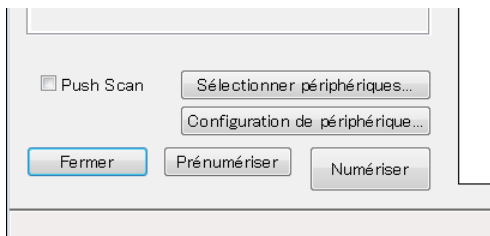
La fenêtre principale s'ouvre.

7.2 Sélection à partir d'une liste de périphériques enregistrés

Cette section explique comment sélectionner un périphérique dans la liste des périphériques enregistrés.

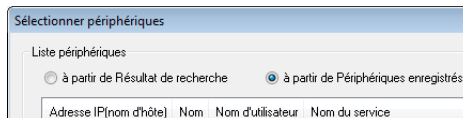
Procédure

- 1 Ouvrez le pilote TWAIN, ou dans la fenêtre principale, cliquez sur [Sélectionner périphériques].

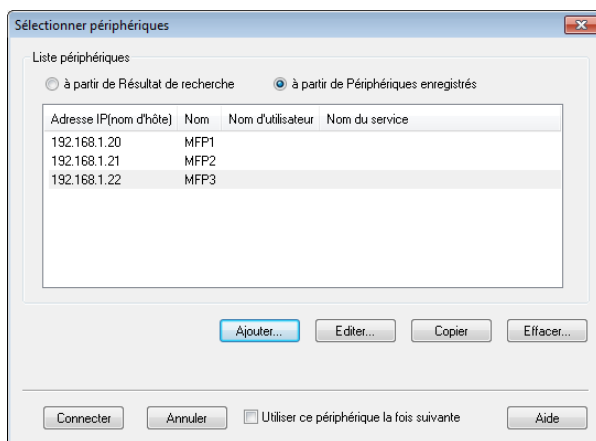


La boîte de dialogue Sélectionner périphériques s'ouvre.

- 2 Cliquez sur [à partir de Périphériques enregistrés].



- 3** Sélectionnez le périphérique auquel vous souhaitez vous connecter, puis cliquez sur [Connecter].
- Si vous numérisez au moyen d'un périphérique dont les paramètres d'authentification ont été configurés, entrez les informations nécessaires dans les différentes boîtes de dialogue qui apparaissent. Pour plus d'informations, voir "Chargement avec un périphérique dont les paramètres d'authentification ont été configurés" à la page 8-1.
 - Pour savoir comment ajouter, modifier, copier et supprimer des périphériques dans la liste des périphériques enregistrés, voir "Modification de la liste des périphériques enregistrés" à la page 7-5.
 - Si vous sélectionnez la case à cocher [Utiliser ce périphérique la fois suivante], la boîte de dialogue "Sélectionner périphériques" ne s'affiche pas la prochaine fois que vous sélectionnez le pilote TWAIN, et la fenêtre principale s'affiche à la place.

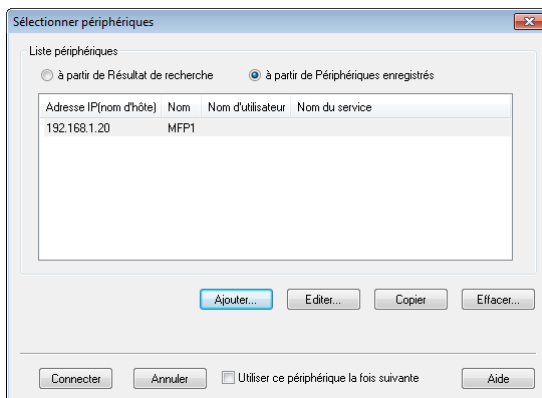


La fenêtre principale s'ouvre.

7.3 Modification de la liste des périphériques enregistrés

Cette section explique comment ajouter, modifier, copier et supprimer des périphériques dans la liste des périphériques enregistrés.

La liste des périphériques enregistrés apparaît dans la boîte de dialogue "Sélectionner périphériques" lorsque vous cliquez sur [à partir de Périphériques enregistrés].

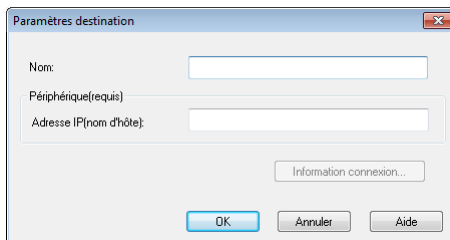


7.3.1 Ajout d'un périphérique

Cette section explique comment ajouter un périphérique à la liste des périphériques enregistrés.

Procédure

- 1 Cliquez sur [Ajouter].
La boîte de dialogue "Paramètres destination" apparaît.
- 2 Entrez les informations sur le périphérique, puis cliquez sur [OK].
 - "Nom" : entrez le nom du périphérique.
 - "Adresse IP(nom d'hôte)" : entrez l'adresse IP ou le nom d'hôte du périphérique.

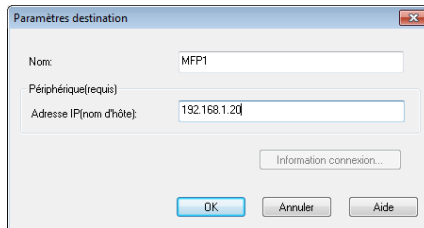


7.3.2 Modification des informations concernant un périphérique

Cette section explique comment modifier les informations concernant un périphérique enregistré dans la liste des périphériques enregistrés.

Procédure

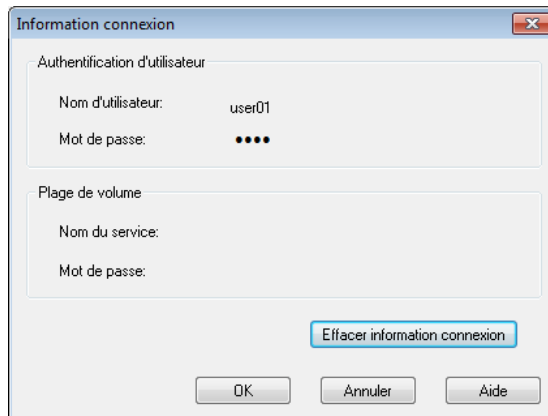
- 1 Dans la liste, sélectionnez l'élément que vous souhaitez modifier, et cliquez sur [Editer].
La boîte de dialogue "Paramètres destination" apparaît.
- 2 Entrez les informations sur le périphérique.



The 'Paramètres destination' dialog box contains the following fields and buttons:

- Nom:** A text field containing 'MFP1'.
- Périphérique(requis):** A label above a text field containing '192.168.1.20'.
- Adresse IP(nom d'hôte):** A label above the same text field.
- Information connexion...:** A button located below the IP field.
- OK, Annuler, Aide:** Three buttons at the bottom of the dialog.

- Nom : entrez le nom du périphérique.
- Adresse IP(nom d'hôte) : entrez l'adresse IP ou le nom d'hôte du périphérique.
- Information connexion : ce bouton est disponible lorsque des informations d'authentification ont été enregistrées lors de la dernière connexion du périphérique. Cliquez sur ce bouton pour afficher des informations d'authentification. Pour effacer les informations de connexion, cliquez sur [Effacer information connexion]. Cliquez sur [OK] pour afficher la fenêtre "Paramètres destination".



The 'Information connexion' dialog box contains the following fields and buttons:

- Authentification d'utilisateur:** A section header above two text fields:
 - Nom d'utilisateur:** A text field containing 'user01'.
 - Mot de passe:** A text field containing four dots '....'.
- Plage de volume:** A section header above two text fields:
 - Nom du service:** An empty text field.
 - Mot de passe:** An empty text field.
- Effacer information connexion:** A button located below the volume range fields.
- OK, Annuler, Aide:** Three buttons at the bottom of the dialog.

7.3.3 Copie des informations concernant un périphérique

Cette section explique comment copier les informations concernant un périphérique enregistré dans la liste des périphériques enregistrés.

Procédure

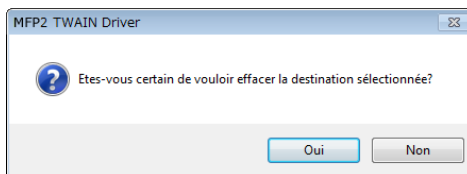
- 1 Dans la liste des périphériques enregistrés, sélectionnez les informations concernant le périphérique que vous souhaitez copier, et cliquez sur [Copier].
- 2 Les informations concernant le périphérique sont copiées dans la liste des périphériques enregistrés.

7.3.4 Suppression des informations concernant un périphérique

Cette section explique comment supprimer les informations concernant un périphérique enregistré dans la liste des périphériques enregistrés.

Procédure

- 1 Dans la liste des périphériques enregistrés, sélectionnez les informations concernant le périphérique que vous souhaitez effacer, et cliquez sur [Effacer].
Un message de confirmation s'affiche.
- 2 Cliquez sur [Oui].



Les informations concernant le périphérique que vous avez sélectionné sont effacées.

8 Chargement avec un périphérique dont les paramètres d'authentification ont été configurés

8.1 Périphériques avec authentification d'utilisateur

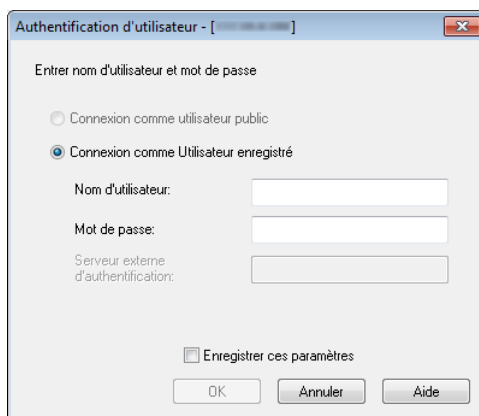
Lorsque vous vous connectez à un périphérique avec authentification d'utilisateur, la boîte de dialogue "Authentification d'utilisateur" s'affiche avant la fenêtre principale.

Entrez le nom d'utilisateur et le mot de passe prédéterminés.

Pour plus d'informations, consultez votre administrateur système.

Procédure

- 1 Cliquez sur [Connexion comme utilisateur public] ou [Connexion comme Utilisateur enregistré].
 - Si les paramètres d'authentification de l'utilisateur du périphérique ont été configurés de manière à autoriser des utilisateurs publics, cliquez sur [Connexion comme utilisateur public]. Sinon, cliquez sur [Connexion comme Utilisateur enregistré].



2 Entrez le nom d'utilisateur et le mot de passe, puis cliquez sur [OK].

- Si vous cliquez sur [Connexion comme utilisateur public], vous n'avez pas besoin d'entrer un nom d'utilisateur ou un mot de passe.
- Si vous sélectionnez la case à cocher [Enregistrer ces paramètres], le nom d'utilisateur et le mot de passe seront déjà entrés la prochaine fois que vous sélectionnez le même périphérique.
- Si l'authentification de serveur externe a été sélectionnée dans les paramètres d'authentification d'utilisateur de la MFP (imprimante multifonction) et que plusieurs domaines ont été enregistrés, après le nom d'utilisateur, entrez "@" suivi du nom de domaine. Par exemple, si le nom d'utilisateur est "utilisateur@1" et que le nom de domaine est "domaine", entrez "utilisateur@1@domaine".

Authentification d'utilisateur - []

Entrez nom d'utilisateur et mot de passe

☐ Connexion comme utilisateur public

☒ Connexion comme Utilisateur enregistré

Nom d'utilisateur: user01

Mot de passe: xxxx

Serveur externe d'authentification:

☒ Enregistrer ces paramètres

OK Annuler Aide

8.2 Périphériques avec authentification de plage de volume

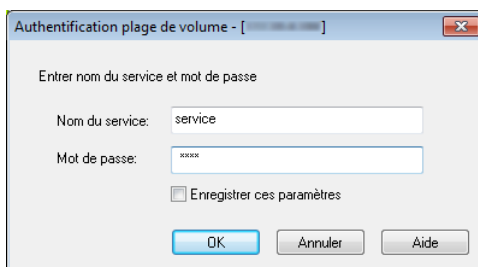
Lorsque vous vous connectez à un périphérique avec authentification de plage de volume, la boîte de dialogue "Authentification plage de volume" apparaît avant la fenêtre principale.

Entrez le nom d'utilisateur et le mot de passe prédéterminés.

Pour plus d'informations, consultez votre administrateur système.

Procédure

- Entrez le nom de volume et le mot de passe, puis cliquez sur [OK].
 - Si vous sélectionnez la case à cocher [Enregistrer ces paramètres], le nom de volume et le mot de passe seront déjà entrés la prochaine fois que vous sélectionnez le même périphérique.

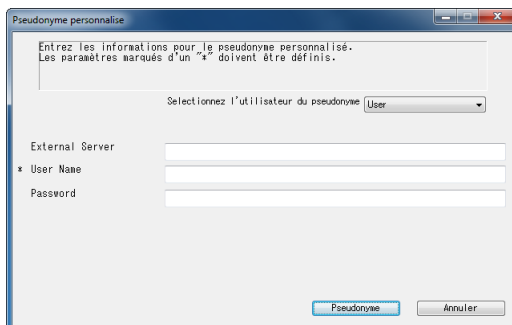


8.3 Périphériques utilisant un serveur intermédiaire d'authentification

Lorsque vous vous connectez à un serveur intermédiaire d'authentification, la boîte de dialogue "Pseudonyme personnalisé" s'affiche avant la fenêtre principale.

Entrez le nom d'utilisateur et le mot de passe prédéterminés.

Pour plus d'informations, consultez votre administrateur système.



→ La boîte de dialogue affichée est un exemple. La boîte de dialogue réelle d'authentification intermédiaire peut varier selon l'application d'authentification.

9 Dépannage

Cette section décrit les messages d'erreur, leurs causes et les solutions possibles.

Message d'erreur	Cause	Action corrective
N'a pas pu établir de connexion au serveur (adresse IP).	L'adresse IP spécifiée est erronée.	Vérifiez l'adresse IP du périphérique auquel vous tentez de vous connecter.
Le périphérique de destination n'est pas soutenu.	Le périphérique à l'adresse IP que vous avez spécifiée ne prend pas en charge ce pilote TWAIN.	Spécifiez un périphérique destination compatible avec ce pilote TWAIN.
L'authentification d'utilisateur n'a pas abouti. Assurez-vous que votre Nom d'utilisateur est correct, ensuite saisissez à nouveau votre mot de passe.	Le nom d'utilisateur ou le mot de passe est incorrect.	Vérifiez que le nom d'utilisateur et le mot de passe sont corrects.
Votre compte pour l'authentification est bloqué en raison d'un problème de sécurité. Accédez à nouveau au périphérique dans quelques instants ou alors consultez votre administrateur de périphérique.	Votre compte d'authentification est verrouillé.	Réessayez à nouveau dans quelques minutes ou consultez votre administrateur.
Echec de la connexion en raison d'une erreur d'authentification du serveur.	Il n'est pas possible de se connecter au serveur d'authentification externe.	Vérifiez que le serveur d'authentification externe fonctionne correctement.
Le serveur n'a pas pu accepter la requête d'authentification. Patientez-vous un instant et reconnectez-vous.	Il n'est pas possible de se connecter au périphérique d'authentification.	Veillez patienter quelques instants, puis essayez à nouveau de vous connecter.
L'authentification plage de volume n'a pas abouti. Assurez-vous que votre Nom du service est correct, ensuite saisissez votre mot de passe si besoin est.	L'authentification de la plage de volume a échoué.	Vérifiez que le nom de compte et le mot de passe sont corrects.
La connexion n'a pas abouti parce que le nombre d'utilisateurs connectés a atteint un maximum.	Le nombre de connexions au périphérique a atteint la valeur maximum.	Patientez quelques instants, puis essayez de vous connecter à nouveau.
N'a pas pu recevoir de réponse du périphérique de numérisation.	L'ordinateur n'a pas pu communiquer avec le périphérique.	Vérifiez l'état du réseau et du périphérique.
Erreur de mémoire de périphérique se produit.	Une erreur s'est produite dans la mémoire du périphérique.	Consultez l'administrateur du périphérique.

Message d'erreur	Cause	Action corrective
Le format de papier n'est pas encore détecté. Définir le papier et appuyer sur OK.	Il n'y a pas de document dans l'ADF ou sur la surface de la vitre.	Placez le document original dans l'ADF ou sur la surface de la vitre originale.
N'a pas pu lancer la numérisation parce que l'accès au périphérique a été refusé.	Vous n'êtes pas autorisé à vous connecter au périphérique.	Consultez l'administrateur du périphérique.
N'a pas pu numériser parce qu'une erreur de périphérique s'est produite.	Une erreur de périphérique s'est produite.	Vérifiez l'état du périphérique.
N'a pas pu lancer la numérisation parce que le nombre de tâches enregistrées sur le périphérique a atteint un maximum.	Le nombre de tâches enregistrées a atteint la valeur maximale.	Patiencez quelques instants, puis essayez de vous connecter à nouveau.
Impossible de lancer la numérisation car le périphérique est occupé.	Le périphérique est actuellement en cours d'utilisation ou dans un état où il ne peut pas être utilisé.	Patiencez quelques instants, puis essayez de vous connecter à nouveau. Si le même message continue de s'afficher après que vous avez patienté quelques instants, consultez l'administrateur du périphérique.
Impossible de commencer à numériser parce que le mode Éco Énergie est activé sur le périphérique. Annuler le mode Éco Énergie en recourant à la méthode ci-dessous et cliquer sur OK pour recommencer à numériser. <ul style="list-style-type: none"> Activer le bouton d'alimentation auxiliaire s'il est éteint. Appuyer sur la touche Éco Énergie si le bouton d'alimentation auxiliaire est allumé. 	Le périphérique ne peut pas démarrer la numérisation parce qu'il est en mode d'économie d'énergie.	Utilisez l'une des méthodes suivantes pour désactiver le mode Éco Énergie, puis cliquez sur OK. Redémarrez la numérisation. <ul style="list-style-type: none"> Si l'alimentation secondaire est désactivée, allumez-la. Si l'alimentation secondaire est allumée, appuyez sur la touche Éco Énergie.
Échec du redémarrage de la numérisation parce que le mode Éco Énergie est activé sur le périphérique.	Le périphérique ne peut pas démarrer la numérisation parce qu'il est en mode d'économie d'énergie.	Utilisez l'une des méthodes suivantes pour désactiver le mode d'économie d'énergie, puis numérisez à nouveau. <ul style="list-style-type: none"> Si l'alimentation secondaire est désactivée, allumez-la. Si l'alimentation secondaire est allumée, appuyez sur la touche Éco Énergie.
La numérisation est annulée sur le périphérique.	La numérisation a été annulée par le périphérique.	Vérifiez l'état du périphérique.
Erreur de numérisation se produit.	Une erreur de numérisation s'est produite.	Vérifiez l'état du périphérique.

Message d'erreur	Cause	Action corrective
Une erreur s'est produite au cours de la communication avec le périphérique.	Une erreur s'est produite lors de la communication avec le périphérique.	Vérifiez l'état du réseau et du périphérique.
Impossible de numériser en raison d'une restriction de la numérisation.	La transmission scanner n'est pas autorisée dans les privilèges d'utilisateur.	Consultez l'administrateur du périphérique.

Copyright

2005 KONICA MINOLTA BUSINESS TECHNOLOGIES, INC.

All rights reserved.

2012.10