

---

# TWAIN driver

## ***Manual del Operador***

---

---

# Contenido

## 1 Introducción

1.1	¿Qué es un controlador TWAIN? .....	1-1
1.2	Modo de utilización de un controlador TWAIN .....	1-2
1.3	Entorno operativo .....	1-3
1.3.1	Software .....	1-3
1.3.2	Requisitos del sistema .....	1-3

## 2 Instalación del controlador TWAIN

2.1	Instalación .....	2-1
2.2	Desinstalación .....	2-3
2.2.1	Desinstalación del controlador desde el Panel de control .....	2-3
2.2.2	Desinstalación del controlador con el CD-ROM .....	2-4

## 3 Flujo de trabajo

## 4 Preparación para escanear

## 5 Escaneo

5.1	Escaneo sin comprobar el documento .....	5-2
5.1.1	Inicio desde el controlador TWAIN .....	5-2
5.1.2	Inicio desde la MFP (impresora multifunción) .....	5-3
5.2	Comprobación, ajuste y escaneo del documento .....	5-4
5.3	Escaneo con la aplicación de procesamiento de imágenes.....	5-6

## 6 Cambio de las configuraciones

6.1	Ajuste de la calidad de imagen.....	6-1
6.2	Ajustes detallados en la calidad de imagen .....	6-3
6.3	Cambio del área de escaneo .....	6-6
6.3.1	Cambios en el área de vista previa .....	6-6
6.3.2	Cambios introduciendo números .....	6-7
6.4	Cambio de las configuraciones del dispositivo .....	6-8



<b>6.5</b>	<b>Guardado y restablecimiento de las configuraciones.....</b>	<b>6-10</b>
6.5.1	Guardado de las configuraciones .....	6-10
6.5.2	Restablecimiento de las configuraciones .....	6-10
6.5.3	Eliminación de las configuraciones .....	6-11

## **7 Selección del dispositivo con el que se va a escanear**

<b>7.1</b>	<b>Selección de un dispositivo de red .....</b>	<b>7-1</b>
<b>7.2</b>	<b>Selección de la lista de dispositivos registrados.....</b>	<b>7-3</b>
<b>7.3</b>	<b>Edición de la lista de dispositivos registrados.....</b>	<b>7-5</b>
7.3.1	Incorporación de un dispositivo .....	7-5
7.3.2	Cambio de la información del dispositivo .....	7-6
7.3.3	Copia de la información del dispositivo .....	7-7
7.3.4	Eliminación de la información del dispositivo .....	7-7

## **8 Carga con un dispositivo en el que se haya configurado la configuración de autenticación**

<b>8.1</b>	<b>Dispositivos con autenticación de usuario.....</b>	<b>8-1</b>
<b>8.2</b>	<b>Dispositivos con autenticación de seguimiento de volumen .....</b>	<b>8-3</b>
<b>8.3</b>	<b>Dispositivos que utilizan un servidor de autenticación medio .....</b>	<b>8-4</b>

## **9 Solución de problemas**

## Acerca de este producto

Este controlador TWAIN es un programa de software que le permite utilizar una MFP (impresora multifunción) conectada a una LAN como un escáner.

## Marcas comerciales y marcas comerciales registradas

### Reconocimientos de marca comercial

Microsoft® y Windows® son marcas comerciales registradas o marcas comerciales de Microsoft Corporation en los Estados Unidos y/u otros países.

RSA® BSAFE™

RSA is a registered trademark of RSA Security Inc. BSAFE is a registered trademark of RSA Security Inc. in the United States and other countries.



Licensing Information

This product contains RSA® BSAFE™ of RSA Security Inc.

El resto de empresas y nombres de producto son marcas comerciales o marcas comerciales registradas de sus respectivas empresas.

### Cuadros de diálogo

Los cuadros de diálogo que aparecen en este manual son los que aparecen en Windows 7.



#### Detalles

*Los cuadros de diálogo que aparecen en este documento pueden variar con respecto a los que aparecen en su ordenador, en función de los dispositivos instalados y las configuraciones especificadas.*

### Nota

Queda estrictamente prohibida la reproducción, traducción o copia de este documento, ya sea en su totalidad o en parte.

El contenido de este documento está sujeto a cambios sin previo aviso.

Copyright © 2005 KONICA MINOLTA BUSINESS TECHNOLOGIES, INC. All rights reserved.



## LICENSE ISSUES

The OpenSSL toolkit stays under a dual license, i.e. both the conditions of the OpenSSL License and the original SSLeay license apply to the toolkit.

See below for the actual license texts. Actually both licenses are BSD-style Open Source licenses. In case of any license issues related to OpenSSL please contact [opensslcore@openssl.org](mailto:opensslcore@openssl.org).

### OpenSSL License

Copyright © 1998-2001 The OpenSSL Project. All rights reserved.

Redistribution and use in source and binary forms, with or without modification, are permitted provided that the following conditions are met:

1. Redistributions of source code must retain the above copyright notice, this list of conditions and the following disclaimer.
2. Redistributions in binary form must reproduce the above copyright notice, this list of conditions and the following disclaimer in the documentation and/or other materials provided with the distribution.
3. All advertising materials mentioning features or use of this software must display the following acknowledgment:  
"This product includes software developed by the OpenSSL Project for use in the OpenSSL Toolkit.  
(<http://www.openssl.org/>)"
4. The names "OpenSSL Toolkit" and "OpenSSL Project" must not be used to endorse or promote products derived from this software without prior written permission. For written permission, please contact [opensslcore@openssl.org](mailto:opensslcore@openssl.org).
5. Products derived from this software may not be called "OpenSSL" nor may "OpenSSL" appear in their names without prior written permission of the OpenSSL Project.
6. Redistributions of any form whatsoever must retain the following acknowledgment: "This product includes software developed by the OpenSSL Project for use in the OpenSSL Toolkit  
(<http://www.openssl.org/>)"

---

THIS SOFTWARE IS PROVIDED BY THE OpenSSL PROJECT "AS IS" AND ANY EXPRESSED OR IMPLIED WARRANTIES, INCLUDING, BUT NOT LIMITED TO, THE IMPLIED WARRANTIES OF MERCHANTABILITY AND FITNESS FOR A PARTICULAR PURPOSE ARE DISCLAIMED. IN NO EVENT SHALL THE OpenSSL PROJECT OR ITS CONTRIBUTORS BE

LIABLE FOR ANY DIRECT, INDIRECT, INCIDENTAL, SPECIAL, EXEMPLARY, OR CONSEQUENTIAL DAMAGES (INCLUDING, BUT NOT LIMITED TO, PROCUREMENT OF SUBSTITUTE GOODS OR SERVICES; LOSS OF USE, DATA, OR PROFITS; OR BUSINESS INTERRUPTION) HOWEVER CAUSED AND ON ANY THEORY OF LIABILITY, WHETHER IN CONTRACT, STRICT LIABILITY, OR TORT (INCLUDING NEGLIGENCE OR OTHERWISE) ARISING IN ANY WAY OUT OF THE USE OF THIS SOFTWARE, EVEN IF ADVISED OF THE POSSIBILITY OF SUCH DAMAGE.

This product includes cryptographic software written by Eric Young (eay@cryptsoft.com). This product includes software written by Tim Hudson (tjh@cryptsoft.com).

### **Original SSLeay License**

Copyright © 1995-1998 Eric Young (eay@cryptsoft.com) All rights reserved.

This package is an SSL implementation written by Eric Young (eay@cryptsoft.com).

The implementation was written so as to conform with Netscapes SSL.

This library is free for commercial and non-commercial use as long as the following conditions are aheared to. The following conditions apply to all code found in this distribution, be it the RC4, RSA, lhash, DES, etc., code; not just the SSL code. The SSL documentation included with this distribution is covered by the same copyright terms except that the holder is Tim Hudson (tjh@cryptsoft.com).

Copyright remains Eric Young's, and as such any Copyright notices in the code are not to be removed.

If this package is used in a product, Eric Young should be given attribution as the author of the parts of the library used.

This can be in the form of a textual message at program startup or in documentation (online or textual) provided with the package.

Redistribution and use in source and binary forms, with or without modification, are permitted provided that the following conditions are met:

1. Redistributions of source code must retain the copyright notice, this list of conditions and the following disclaimer.
2. Redistributions in binary form must reproduce the above copyright notice, this list of conditions and the following disclaimer in the documentation and/or other materials provided with the distribution.
3. All advertising materials mentioning features or use of this software must display the following acknowledgement:  
"This product includes cryptographic software written by Eric Young (eay@cryptsoft.com)" The word 'cryptographic' can be left out if the routines from the library being used are not cryptographic related.
4. If you include any Windows specific code (or a derivative thereof) from the apps directory (application code) you must include an acknowledgement: "This product includes software written by Tim Hudson (tjh@cryptsoft.com)"

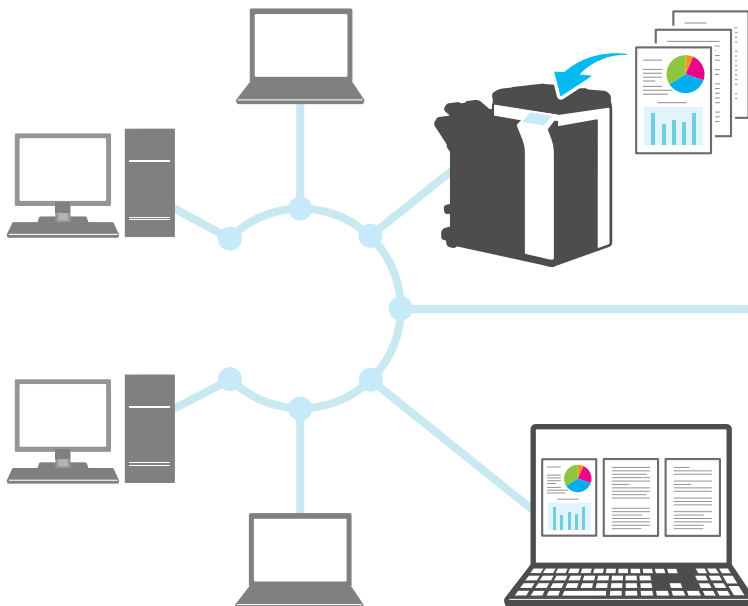
THIS SOFTWARE IS PROVIDED BY ERIC YOUNG "AS IS" AND ANY EXPRESS OR IMPLIED WARRANTIES, INCLUDING, BUT NOT LIMITED TO, THE IMPLIED WARRANTIES OF MERCHANTABILITY AND FITNESS FOR A PARTICULAR PURPOSE ARE DISCLAIMED. IN NO EVENT SHALL THE AUTHOR OR CONTRIBUTORS BE LIABLE FOR ANY DIRECT, INDIRECT, INCIDENTAL, SPECIAL, EXEMPLARY, OR CONSEQUENTIAL DAMAGES (INCLUDING, BUT NOT LIMITED TO, PROCUREMENT OF SUBSTITUTE GOODS OR SERVICES; LOSS OF USE, DATA, OR PROFITS; OR BUSINESS INTERRUPTION) HOWEVER CAUSED AND ON ANY THEORY OF LIABILITY, WHETHER IN CONTRACT, STRICT LIABILITY, OR TORT (INCLUDING NEGLIGENCE OR OTHERWISE) ARISING IN ANY WAY OUT OF THE USE OF THIS SOFTWARE, EVEN IF ADVISED OF THE POSSIBILITY OF SUCH DAMAGE.

The licence and distribution terms for any publically available version or derivative of this code cannot be changed. i.e. this code cannot simply be copied and put under another distribution licence [including the GNU Public Licence.]

# 1 Introducción

## 1.1 ¿Qué es un controlador TWAIN?

Puede utilizar una aplicación de procesamiento de imágenes desde una MFP (impresora multifunción) conectada a una LAN para escanear y editar imágenes.

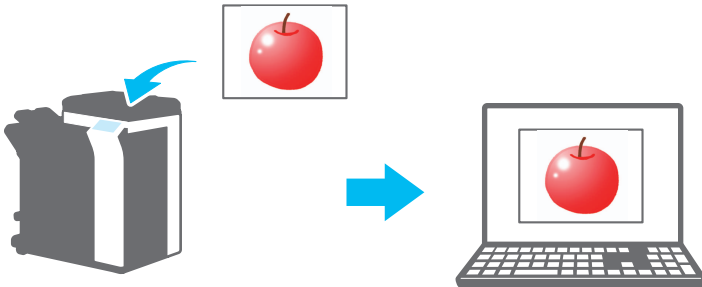




## 1.2 Modo de utilización de un controlador TWAIN

Puede utilizar un controlador TWAIN para hacer lo siguiente.

**Escanee el documento y edite la imagen escaneada en la aplicación de procesamiento de imágenes.**



**Ajuste y guarde el documento en un entorno familiar.**



### 1.3 Entorno operativo

#### 1.3.1 Software

Para utilizar este software, debe instalar de antemano el software siguiente en el ordenador.

- Aplicación de procesamiento de imágenes compatible con TWAIN

#### 1.3.2 Requisitos del sistema

Sistema operativo	Windows XP Home Edition (SP3 o posterior) Windows XP Professional (SP3 o posterior) Windows XP Professional x64 Edition (SP2 o posterior) Windows Vista Home Basic (SP2 o posterior)* Windows Vista Home Premium (SP2 o posterior)* Windows Vista Business (SP2 o posterior)* Windows Vista Enterprise (SP2 o posterior)* Windows Vista Ultimate (SP2 o posterior)* Windows 7 Home Basic (SP1 o posterior)* Windows 7 Home Premium (SP1 o posterior)* Windows 7 Professional (SP1 o posterior)* Windows 7 Enterprise (SP1 o posterior)* Windows 7 Ultimate (SP1 o posterior)* Windows 8* Windows 8 Pro* Windows 8 Enterprise* *Compatible con entornos de 32 bits (x86) y 64 bits (x64)
Ordenador	En función de las especificaciones del sistema operativo
Memoria	En función de las especificaciones del sistema operativo
Red	Un ordenador en el que se haya configurado correctamente el protocolo TCP/IP
Disco duro	Se requieren 20 MB o más de espacio libre en disco

Consulte el archivo Léame para obtener la última información sobre los paquetes de servicio y otros servicios.

## 2 Instalación del controlador TWAIN

Este capítulo explica cómo instalar y desinstalar el controlador TWAIN.

Los ejemplos de esta sección se utilizarán en el sistema operativo Windows 7.

### 2.1 Instalación

Para instalar el controlador TWAIN, siga el siguiente procedimiento.

Procedimiento

- 1** Introduzca el CD-ROM del software del usuario en la unidad de CD-ROM del ordenador.  
Aparecerá el menú del CD.
- 2** En "Instalar escáner", seleccione "Controlador TWAIN".  
Aparecerá el cuadro de diálogo "Control de cuenta de usuario".
- 3** Haga clic en [Sí].
- 4** Posteriormente, siga las direcciones que aparecen en la pantalla.  
Se inicia la instalación y se copian los archivos correspondientes. Una vez se han copiado todos los archivos, aparece un mensaje indicando que se ha completado la instalación.
- 5** Haga clic en [Finalizar].  
Se cerrará la ventana de instalación del controlador TWAIN.



#### **Nota**

*Para utilizar el controlador TWAIN con la versión de 32 bits de Photoshop CS5, debe descargar el complemento TWAIN del sitio web de Adobe e instalarlo.*

*El controlador TWAIN no es compatible con la versión de 64 bits de Photoshop CS5.*

**Detalles**

*Para este software se han creado programas de instalación basados en MSI aparte.*

*Cuando se utiliza un programa de instalación basado en MSI, el software se puede distribuir e instalar automáticamente en el entorno Active Directory.*

*Para obtener más información, póngase en contacto con atención al cliente.*

## 2.2 Desinstalación

Puede utilizar uno de los dos métodos siguientes para desinstalar el controlador TWAIN.

### 2.2.1 Desinstalación del controlador desde el Panel de control

Siga este procedimiento para desinstalar el controlador TWAIN desde el Panel de control.

Procedimiento

- 1 En la barra de tareas, haga clic en Inicio, "Panel de control", "Programas" y, a continuación, en "Programas y funciones".
  - En Windows XP, haga clic en "Panel de control" y, a continuación, en "Agregar o quitar programas".
- 2 Seleccione la aplicación que desee desinstalar de la lista y, a continuación, haga clic en [Desinstalar].
  - En Windows XP, seleccione la aplicación que desee desinstalar de la lista y, a continuación, haga clic en [Cambiar o quitar].Aparece un mensaje de confirmación.
- 3 Haga clic en [Sí].
- 4 Posteriormente, siga las direcciones que aparecen en la pantalla.
  - En la ventana "Mantenimiento del programa", haga clic en [Quitar].Se iniciará la desinstalación del controlador TWAIN. Una vez finalizada la desinstalación, aparecerá la ventana Asistente InstallShield completado.
- 5 Haga clic en [Finalizar].

La ventana de desinstalación del controlador TWAIN se cerrará.

### 2.2.2 Desinstalación del controlador con el CD-ROM

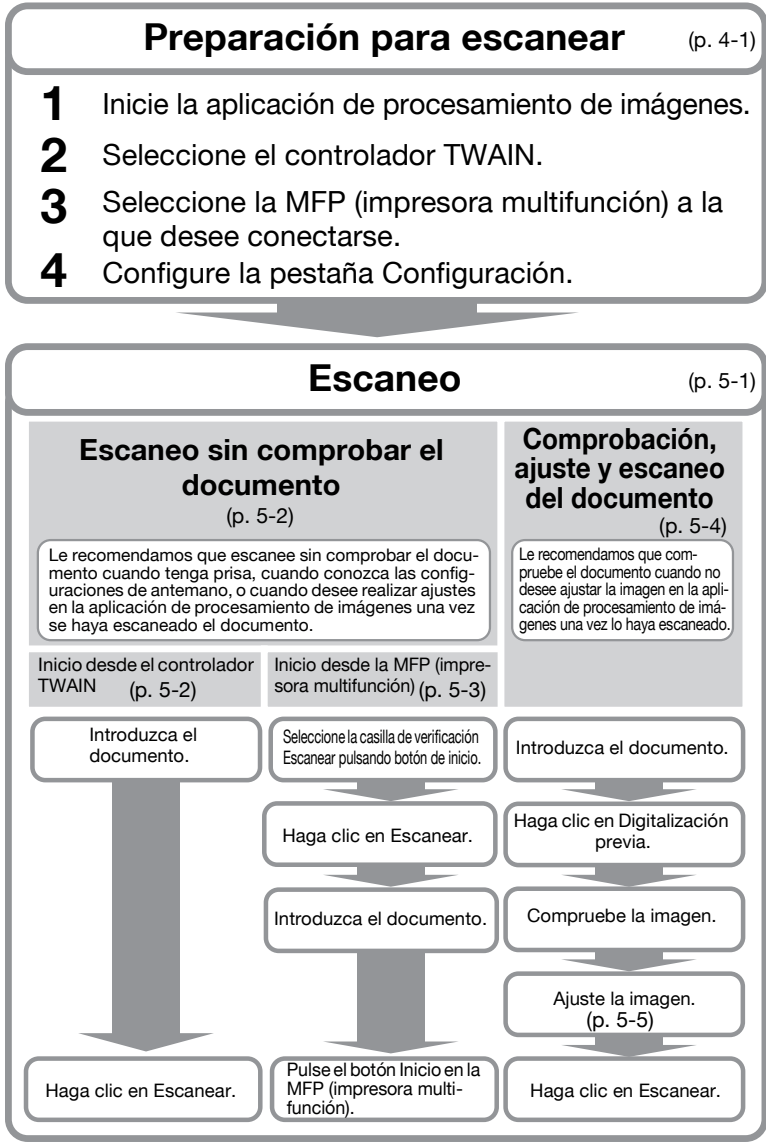
Siga este procedimiento para desinstalar el controlador TWAIN desde el CD-ROM.

#### Procedimiento

- 1** Introduzca el CD-ROM del software del usuario en la unidad de CD-ROM del ordenador.  
Aparecerá el menú del CD.
- 2** En "Instalar escáner", seleccione "Controlador TWAIN".  
Aparecerá el cuadro de diálogo "Control de cuenta de usuario".
- 3** Haga clic en [Sí].
- 4** Posteriormente, siga las direcciones que aparecen en la pantalla.
  - En la ventana "Mantenimiento del programa", haga clic en [Quitar].Se iniciará la desinstalación del controlador TWAIN. Una vez finalizada la desinstalación, aparecerá la ventana Asistente InstallShield completado.
- 5** Haga clic en [Finalizar].  
La ventana de desinstalación del controlador TWAIN se cerrará.

### 3 Flujo de trabajo

El siguiente organigrama ilustra las operaciones que puede realizar. Una vez se haya preparado para el escaneo, seleccione el método de escaneo.



## 4 Preparación para escanear

Este capítulo explica cómo realizar la preparación para escanear un documento original.

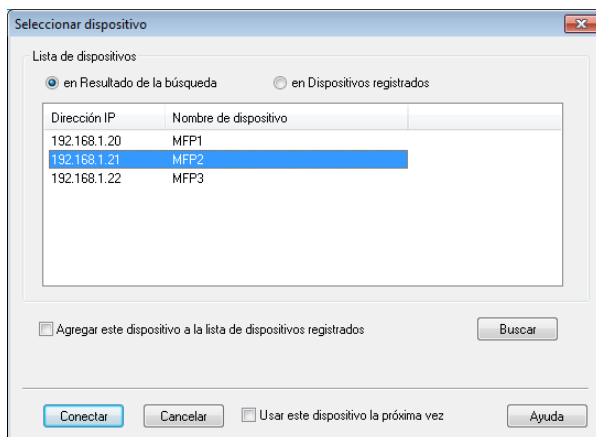


### Nota

*Siempre que se desactive la transmisión del escáner en la MFP (impresora multifunción), no se podrá utilizar el controlador TWAIN para escanear una imagen.*

### Procedimiento

- 1 Inicie la aplicación de procesamiento de imágenes.
- 2 En la aplicación de procesamiento de imágenes, seleccione el controlador TWAIN.
  - Algunas aplicaciones mostrarán un comando "Seleccionar dispositivo". Si este fuera el caso, antes de escanear una imagen, utilice "Seleccionar dispositivo" para seleccionar el controlador TWAIN que desee utilizar.Aparece el cuadro de diálogo "Seleccionar dispositivo".
- 3 Seleccione el dispositivo al que desee conectarse y, a continuación, haga clic en [Conectar].

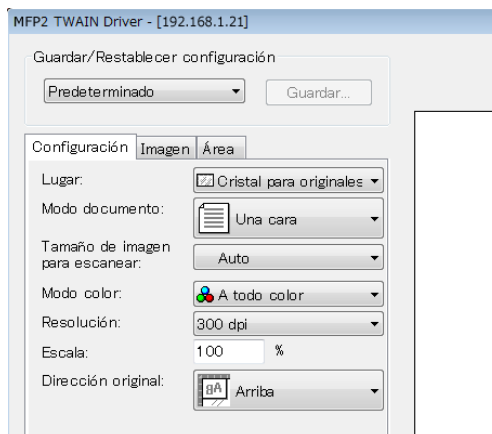




- Asimismo, puede seleccionar el dispositivo al que desee conectarse en la lista de dispositivos registrados. Si desea obtener más información, consulte "Selección de la lista de dispositivos registrados" en la página 7-3.
- Si desea obtener más información acerca del cuadro de diálogo "Seleccionar dispositivo", consulte "Selección del dispositivo con el que se va a escanear" en la página 7-1.
- Cuando se configura la autenticación de usuario y la autenticación de seguimiento de volumen en la MFP (impresora multifunción), aparecen varios cuadros de diálogo de autenticación. Si desea obtener más información, consulte "Carga con un dispositivo en el que se haya configurado la configuración de autenticación" en la página 8-1.
- Si se configura la MFP (impresora multifunción) para desactivar las transmisiones del escáner del usuario que ha iniciado sesión, el usuario no podrá escanear imágenes.
- Si selecciona la casilla de verificación [Usar este dispositivo la próxima vez], no se abrirá el cuadro de diálogo "Seleccionar dispositivo" la próxima vez que se seleccione el controlador TWAIN, pero aparecerá la ventana principal.

Aparece la ventana principal.

#### 4 Configure los ajustes en la pestaña [Configuración].



- Lugar: seleccione la ubicación en la que se configurará el documento original.
- Modo documento: seleccione las caras del documento original que se van a escanear.

- Tamaño de imagen para escanear: seleccione el tamaño del documento original que está escaneando.  
**Auto:** el tamaño de imagen para escanear se determina automáticamente.  
**Área entera:** se utiliza el tamaño escaneable máximo.  
**SEF, LEF:** "SEF" es horizontal. "LEF" es vertical.  
**Personalizado:** puede configurar libremente el tamaño de imagen para escanear. Puede registrar los tamaños que configure en una lista y utilizarlos posteriormente.
- Modo color: seleccione el modo de color. Puede seleccionar Blanco y negro, Escala de grises o A todo color. Si se configura la MFP (impresora multifunción) para desactivar la transmisión de documentos en color para el usuario o departamento que ha iniciado sesión en este momento, la opción "A todo color" no aparece.
- Resolución: seleccione la resolución de escaneo. Puede seleccionar 100, 200, 300, 400 o 600 dpi. Únicamente cuando se especifica 100 dpi en el controlador TWAIN, aparece la resolución del panel de control o de la lista de trabajos de la MFP (impresora multifunción) como 200 dpi.
- Escala: amplía o reduce el escaneo del documento original. Puede configurar un valor en un intervalo comprendido entre 25% y 400%. Si el tamaño para escanear es superior a B4 o la resolución es 600 dpi, configure el valor en un intervalo comprendido entre 25% y 100%.
- Dirección original: seleccione la dirección del documento original.
- Para obtener más información sobre otros elementos de la ventana principal, consulte "Cambio de las configuraciones" en la página 6-1.
- En función de las configuraciones de las aplicaciones de procesamiento de imágenes, es posible que no aparezca la ventana principal. Si desea obtener más información, consulte "Escaneo con la aplicación de procesamiento de imágenes" en la página 5-6.

## 5


Inicie el escaneo.

Seleccione el método de escaneo.

- "Escaneo sin comprobar el documento" en la página 5-2
- "Comprobación, ajuste y escaneo del documento" en la página 5-4

# 5 Escaneo

Este capítulo explica cómo escanear un documento original. Puede utilizar uno de los dos métodos siguientes para escanear un documento original.

Escanear sin comprobar el documento	Le recomendamos que utilice esta opción cuando tenga prisa, cuando conozca las configuraciones de antemano, o cuando desee realizar ajustes en la aplicación de procesamiento de imágenes una vez se haya escaneado el documento.	p. 5-2
Comprobar, ajustar y escanear el documento	Le recomendamos que utilice esta opción cuando no desee ajustar la imagen en la aplicación de procesamiento de imágenes una vez la haya escaneado.   ... <b>Nota</b> <i>No puede utilizar esta opción con un ADF.</i>	p. 5-4



**Nota**

*Antes de realizar este procedimiento, prepárese para escanear. Si desea obtener más información, consulte "Preparación para escanear" en la página 4-1.*



**Nota**

*Cuando el tamaño del archivo del documento original que está escaneando supere los 200 MB, aparece un mensaje de confirmación. Cuando esto ocurra, siga las instrucciones del mensaje y ajuste la resolución, el área de imagen para escanear o el tipo de escaneo para reducir el tamaño del archivo.*  
*Si escanea el documento sin cambiar las configuraciones, es posible que el documento no se escanee correctamente o que la finalización del escaneo del documento lleve más tiempo del previsto.*

## 5.1 Escaneo sin comprobar el documento

Esta sección explica cómo escanear sin comprobar el documento.

Le recomendamos que escanee sin comprobar el documento cuando tenga prisa, cuando conozca las configuraciones de antemano, o cuando desee realizar ajustes en la aplicación de procesamiento de imágenes una vez se haya escaneado el documento.

Puede empezar a escanear desde el controlador TWAIN o la MFP (impresora multifunción).



### Nota

*Puede ajustar el documento sin comprobarlo. Si desea obtener más información, consulte "Cambio de las configuraciones" en la página 6-1.*

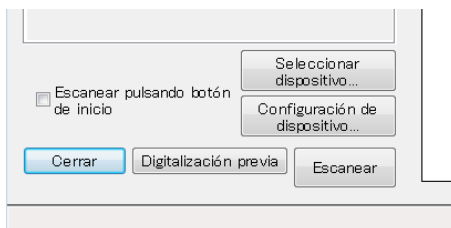
### 5.1.1 Inicio desde el controlador TWAIN

En la ventana del controlador TWAIN, haga clic en [Escanear] para empezar a escanear.

Procedimiento

- 1 Coloque el documento original en el ADF o en el cristal para originales.
- 2 Haga clic en [Escanear].

Se escaneará el documento original y aparecerá una imagen de este en la aplicación de procesamiento de imágenes.

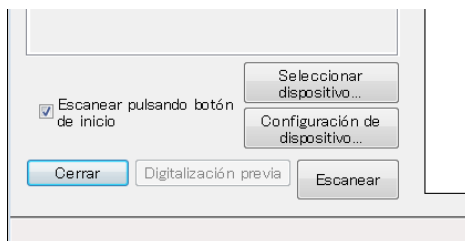


## 5.1.2 Inicio desde la MFP (impresora multifunción)

Haga clic en [Inicio] en el panel de control de la MFP (impresora multifunción) para empezar a escanear.

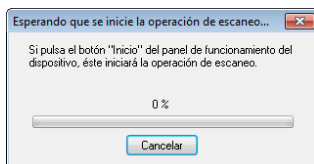
Procedimiento

- 1 Seleccione la casilla de verificación [Escanear pulsando botón de inicio].



- 2 Haga clic en [Escanear].

Cuando la MFP esté preparada para escanear, aparecerá un mensaje pidiéndole que introduzca el documento original.



- 3 Coloque el documento original en el ADF o en el cristal para originales.
- 4 En el panel de control de la MFP (impresora multifunción), pulse [Inicio].
  - Si se ha configurado la autenticación de usuario o algún otro tipo de autenticación, deberá especificar el nombre de usuario y contraseña en el panel de control de la MFP (impresora multifunción) antes de pulsar [Inicio].

Se escaneará el documento original y aparecerá una imagen de este en la aplicación de procesamiento de imágenes.

## 5.2 Comprobación, ajuste y escaneo del documento

Esta sección explica cómo mostrar una vista previa del documento original antes de escanearlo, comprobar el documento, ajustar la calidad de la imagen y, a continuación, escanear el documento.

Le recomendamos que utilice esta opción cuando no desee ajustar la imagen en la aplicación de procesamiento de imágenes una vez la haya escaneado.



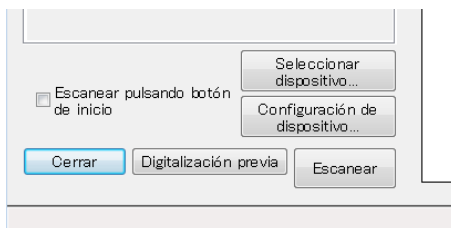
### **Nota**

*No puede utilizar esta opción con un ADF.*

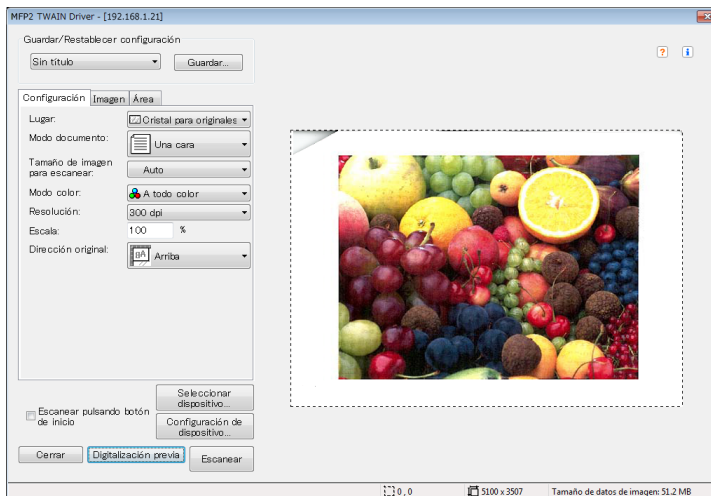
### Procedimiento

- 1 Coloque el documento original en el cristal para originales.
- 2 Haga clic en [Digitalización previa].

Se escaneará el documento original a baja resolución y aparecerá en el área de vista previa.



### 3 Compruebe la imagen.



### 4 Ajuste la calidad de la imagen.

- Si desea obtener información sobre el ajuste de la calidad de la imagen, consulte "Cambio de las configuraciones" en la página 6-1.

### 5 Haga clic en [Escanear].

Se escaneará el documento original y aparecerá una imagen de este en la aplicación de procesamiento de imágenes.

### 5.3 Escaneo con la aplicación de procesamiento de imágenes

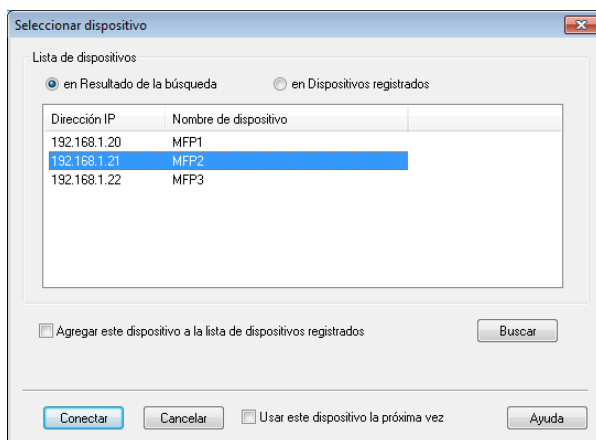
En función de las configuraciones de las aplicaciones de procesamiento de imágenes, aparecerá la ventana principal.

Después de colocar el documento original en el ADF o en el cristal para originales, siga las instrucciones del manual de usuario de la aplicación de procesamiento de imágenes.

En el siguiente procedimiento de ejemplo, se utiliza Adobe Acrobat 9.

Procedimiento

- 1 Coloque el documento original en el ADF o en el cristal para originales.
- 2 Inicie la aplicación de procesamiento de imágenes.
- 3 Seleccione una opción del menú de escaneo de la aplicación de procesamiento de imágenes  
(ejemplo: "Documento en blanco y negro", "Documento de escala de grises", "Documento en color" o "Imagen en color").  
Aparece el cuadro de diálogo "Seleccionar dispositivo".
- 4 Seleccione el dispositivo al que desee conectarse y, a continuación, haga clic en [Conectar].



- Asimismo, puede seleccionar el dispositivo al que desee conectarse en la lista de dispositivos registrados. Si desea obtener más información, consulte "Selección de la lista de dispositivos registrados" en la página 7-3.



- Si desea obtener más información acerca del cuadro de diálogo "Seleccionar dispositivo", consulte "Selección del dispositivo con el que se va a escanear" en la página 7-1.
- Cuando se configura la autenticación de usuario y la autenticación de seguimiento de volumen en la MFP (impresora multifunción), aparecen varios cuadros de diálogo de autenticación. Si desea obtener más información, consulte "Carga con un dispositivo en el que se haya configurado la configuración de autenticación" en la página 8-1.
- Si se configura la MFP (impresora multifunción) para desactivar las transmisiones del escáner del usuario que ha iniciado sesión, el usuario no podrá escanear imágenes.
- Si selecciona la casilla de verificación [Usar este dispositivo la próxima vez], no aparecerá el cuadro de diálogo "Seleccionar dispositivo" la próxima vez que seleccione el controlador TWAIN.

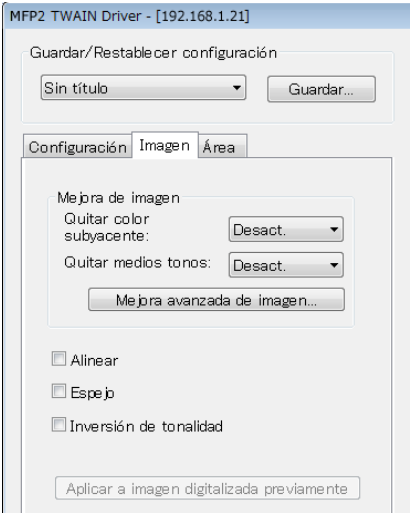
Se escaneará el documento original y aparecerá una imagen de este en la aplicación de procesamiento de imágenes.

# 6 Cambio de las configuraciones


## 6.1 Ajuste de la calidad de imagen

Esta sección explica cómo ajustar la calidad de imagen del documento escaneado.

En la ventana principal, haga clic en la pestaña [Imagen] para mostrar las configuraciones de calidad de imagen.



Elemento	Descripción
Quitar color subyacente	Quita los colores subyacentes innecesarios, como el color del papel descolorido. Puede seleccionar Desact., Bajo, Estándar o Alto. Este elemento es válido cuando el modo de color es A todo color.
Quitar medios tonos	Evita que se formen patrones de moiré al escanear los documentos originales que se imprimieron utilizando puntos. Puede seleccionar Desact., Bajo, Estándar o Alto. Este elemento es válido cuando el modo de color es A todo color o Escala de grises.
Mejora avanzada de imagen	Haga clic en este botón para mostrar el cuadro de diálogo "Mejora avanzada de imagen". Puede realizar ajustes más detallados en la calidad de imagen. Si desea obtener más información, consulte "Ajustes detallados en la calidad de imagen" en la página 6-3.

Elemento	Descripción
Alinear	<p>Corrige automáticamente el escaneo de un documento original alineado.</p> <p> . . .</p> <p><b>Nota</b> <i>Es posible que esta función no funcione correctamente con tamaños de imagen pequeños.</i></p>
Espejo	Invierte horizontalmente el escaneo del documento original.
Inversión de tonalidad	Invierte los tonos de color como un negativo de película.
Aplicar a imagen digitalizada previamente	Aplica ajustes en el documento cargado en el área de vista previa.

## 6.2 Ajustes detallados en la calidad de imagen

Esta sección explica cómo realizar ajustes detallados en la calidad de imagen del documento escaneado.

En la pestaña [Imagen] de la ventana principal, haga clic en [Mejora avanzada de imagen].

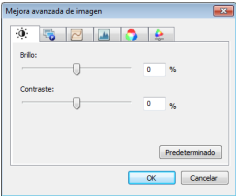
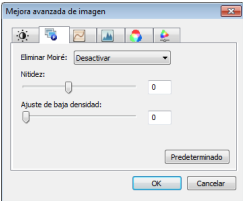
La ventana de mejora avanzada de imagen contiene seis pestañas.

En cualquiera de las pestañas, puede hacer clic en [Predeterminado] para volver a las configuraciones predeterminadas.

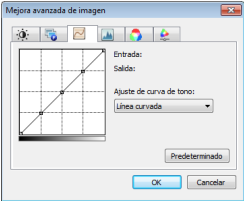


**Nota**

*Algunos elementos no se pueden ajustar cuando el modo de color es Escala de grises o Blanco y negro.*

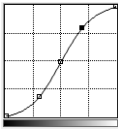
<p>Brillo y contraste</p> 	<p>Puede ajustar el brillo y el contraste.</p> <ul style="list-style-type: none"><li>• <b>Brillo:</b> utilice esta configuración para ajustar el brillo.</li><li>• <b>Contraste:</b> utilice esta configuración para ajustar el contraste.</li></ul>
<p>Nitidez</p> 	<p>Puede ajustar la mitigación del patrón de moiré, la nitidez y el ajuste de baja densidad.</p> <ul style="list-style-type: none"><li>• <b>Eliminar Moiré:</b> seleccione [Activar] para reducir la formación de patrones de moiré (patrones con bandas que aparecen en los materiales impresos escaneados).</li><li>• <b>Nitidez:</b> mejora los contornos de la imagen. Ajuste esta configuración cuando las imágenes aparezcan borrosas.</li><li>• <b>Ajuste de baja densidad:</b> cuando existen personajes y figuras en el fondo, puede utilizar esta configuración para quitarlos sin que eso afecte a los personajes y figuras del fondo.</li></ul>

Curva de tono

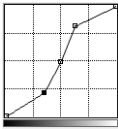


Puede corregir el brillo de la imagen ajustando una línea que representa los resultados de corrección previa y posterior.

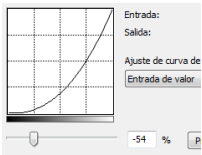
- Línea curvada:



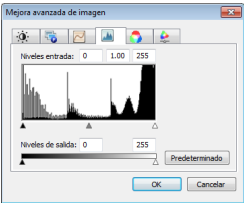
- Línea doblada:



- Entrada de valor:

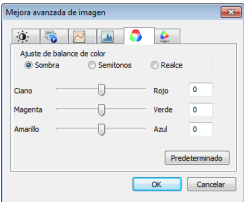


Nivel



Puede ver y ajustar la distribución del nivel de la imagen en un histograma. Utilice esta función al ajustar el escaneo de una imagen.

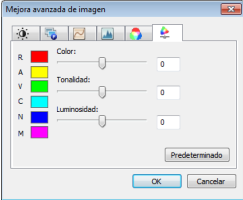
Balance de color



Puede realizar ajustes en colores que se dividen en rojos, verdes y amarillos. Puede utilizar esta función para corregir el matiz de color. Arrastre un control deslizante de color hacia la izquierda para que el color sea más claro y arrastre el control deslizante hacia la derecha para que el color sea más oscuro.

- Sombra: utilice esta configuración para ajustar los colores más oscuros.
- Semitonos: utilice esta configuración para ajustar los semitonos.
- Realce: utilice esta configuración para ajustar los colores más claros.

Color, tonalidad y luminosidad

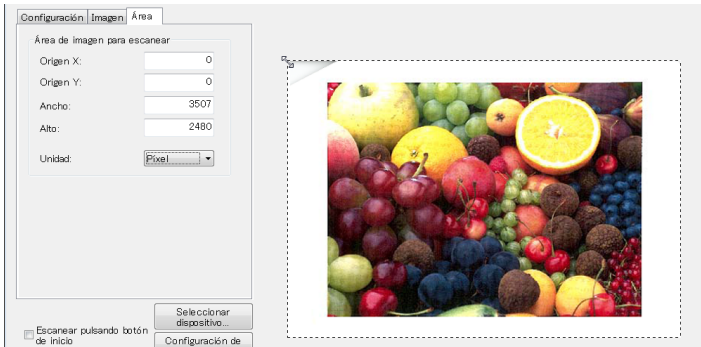


Puede ajustar el color, la tonalidad y la luminosidad.

- Color:  
ajusta el color.
- Tonalidad:  
ajusta la tonalidad.
- Luminosidad:  
ajusta la luminosidad.

### 6.3 Cambio del área de escaneo

Esta sección explica cómo cambiar el área de escaneo. Puede ajustar el área que se va a escanear arrastrando el cursor por el área de vista previa. Asimismo, puede ajustar el área introduciendo valores en la pestaña [Área].



#### 6.3.1 Cambios en el área de vista previa

Para cambiar el área de imagen para escanear, arrastre el cursor por el área de vista previa.

Cambio del tamaño del área	Arrastre la esquina del área. 
Cambio del ancho o alto del área	Arrastre uno de los lados del área. 
Desplazamiento del área	Arrastre la parte central del área. 

6.3.2 Cambios introduciendo números

Para cambiar el área de imagen para escanear, introduzca números en la pestaña [Área].

Configuración

Imagen

Área

Área de imagen para escanear

Origen X:

0

Origen Y:

0

Ancho:

3507

Alto:

2480

Unidad:

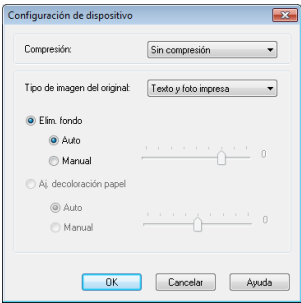
Pixel


Elemento	Descripción
Origen X y Origen Y	Introduzca la posición de la esquina superior izquierda del área. Introduzca Origen X para configurar la posición horizontal y Origen Y para configurar la posición vertical.
Ancho	Introduzca el ancho del área.
Alto	Introduzca el alto del área.
Unidad	Puede cambiar la unidad de los números.



## 6.4 Cambio de las configuraciones del dispositivo

Esta sección explica cómo cambiar las configuraciones del dispositivo como la calidad de imagen y el método de compresión de la imagen del documento original.



Elemento	Descripción
Compresión	<p>Seleccione el método de compresión de los datos escaneados. Si selecciona [JPEG], la calidad de la imagen no será tan buena pero la velocidad de escaneo será superior.</p> <p> . . .</p> <p><b>Nota</b> <i>En función de la MFP (impresora multifunción), es posible que no pueda seleccionar esta configuración. Si desea obtener más información, consulte la guía del usuario de la MFP (impresora multifunción).</i></p>
Tipo de imagen del original	<p>En la lista que aparece a continuación, puede seleccionar una calidad de imagen, como Texto o Foto, que coincida con el documento original.</p> <ul style="list-style-type: none"><li>• Texto</li><li>• Foto impresa</li><li>• Texto y foto impresa</li><li>• Papel para foto</li><li>• Texto y papel para foto</li><li>• Original con poco contraste</li><li>• Mapa</li><li>• Papel copiado</li></ul>
Elim. fondo	<p>Puede utilizar esta función para ajustar la oscuridad del fondo al escanear papel con un fondo ligeramente coloreado. Puede seleccionar Auto o Manual.</p> <p>No puede utilizar esta función si se selecciona [Aj. decoloración papel].</p>
Aj. decoloración papel	<p>Puede utilizar esta función para reducir la decoloración del documento original debido al envejecimiento o exposición a la luz solar y hacer que el fondo sea blanco. Puede seleccionar Auto o Manual.</p> <p>No puede utilizar esta función si se selecciona [Elim. fondo].</p>



...

**Nota**

*En función del dispositivo, es posible que existan configuraciones adicionales que pueda modificar.*

## 6.5 Guardado y restablecimiento de las configuraciones

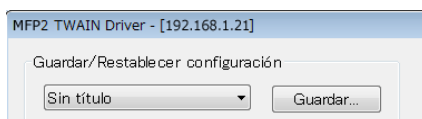
Puede guardar y restablecer los cambios realizados en las configuraciones.

### 6.5.1 Guardado de las configuraciones

Esta sección explica cómo guardar los cambios realizados en las configuraciones.

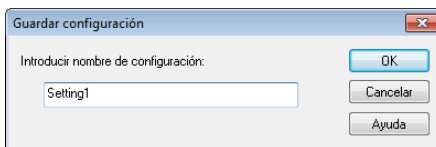
Procedimiento

- 1 Una vez cambiadas las configuraciones, haga clic en [Guardar].



Aparece el mensaje "Introducir nombre de configuración:".

- 2 Introduzca un nombre en el cuadro de texto y haga clic en [OK].



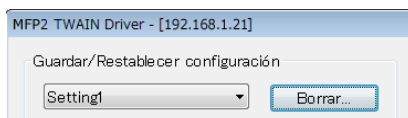
Se guardan las configuraciones.

### 6.5.2 Restablecimiento de las configuraciones

Esta sección explica cómo restablecer las configuraciones que ha cambiado.

Procedimiento

- Seleccione las configuraciones que desea cargar de la lista.
  - Puede seleccionar [Standard] para volver a las configuraciones predeterminadas.

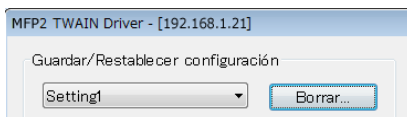


### 6.5.3 Eliminación de las configuraciones

Esta sección explica cómo eliminar las configuraciones actualmente cargadas.

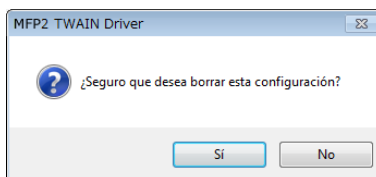
Procedimiento

- 1 Haga clic en [Borrar].



Aparece el mensaje "¿Seguro que desea borrar esta configuración?".

- 2 Haga clic en [Sí].



Se borran las configuraciones.

## 7 Selección del dispositivo con el que se va a escanear

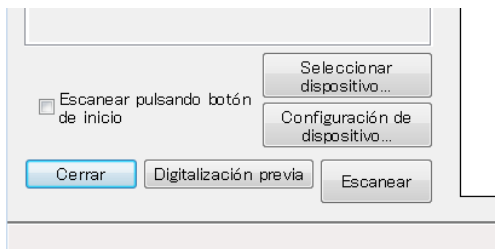
Seleccione un dispositivo en la red que pueda escanear. Seleccione el dispositivo en el cuadro de diálogo [Seleccionar dispositivo] que aparece al abrir el controlador TWAIN por primera vez y hacer clic en "Seleccionar dispositivo" de la ventana principal.

### 7.1 Selección de un dispositivo de red

Seleccione uno de los dispositivos que se han detectado automáticamente en la red.

Procedimiento

- 1 Abra el controlador TWAIN, o en la ventana principal, haga clic en [Seleccionar dispositivo].



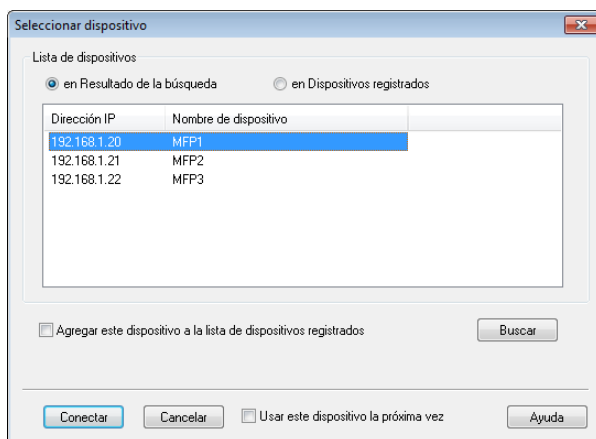
Aparece el cuadro de diálogo Seleccionar dispositivo.

Aparece una lista que muestra los dispositivos que se han detectado automáticamente en la red.

- Si desea volver a buscar dispositivos, haga clic en [en Resultado de la búsqueda].

## 2 Seleccione el dispositivo al que desee conectarse y, a continuación, haga clic en [Conectar].

- Para añadir un dispositivo a la lista de dispositivos registrados al conectarlo, seleccione la casilla de verificación [Agregar este dispositivo a la lista de dispositivos registrados]. Si desea obtener más información acerca de la lista de dispositivos registrados, consulte "Edición de la lista de dispositivos registrados" en la página 7-5.
- Si escanea utilizando un dispositivo en el que se han configurado las configuraciones de autenticación, especifique la información necesaria en los distintos cuadros de diálogo que aparecen. Si desea obtener más información, consulte "Carga con un dispositivo en el que se haya configurado la configuración de autenticación" en la página 8-1.
- Si selecciona la casilla de verificación [Usar este dispositivo la próxima vez], no aparecerá el cuadro de diálogo "Seleccionar dispositivo" la próxima vez que se seleccione el controlador TWAIN, pero aparecerá la ventana principal.



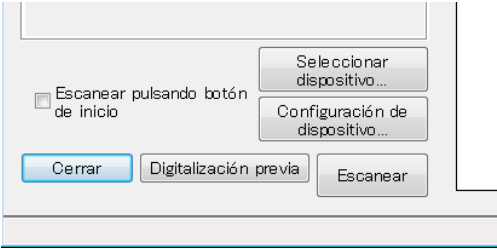
Aparece la ventana principal.

## 7.2 Selección de la lista de dispositivos registrados

Esta sección explica cómo seleccionar un dispositivo de la lista de dispositivos registrados.

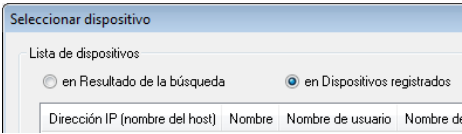
### Procedimiento

- 1 Abra el controlador TWAIN, o en la ventana principal, haga clic en [Seleccionar dispositivo].

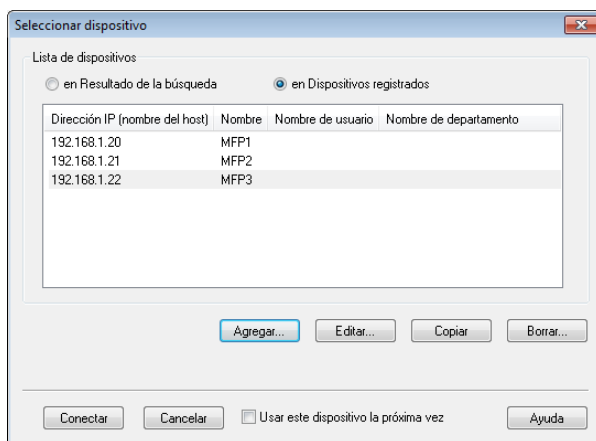


Aparece el cuadro de diálogo Seleccionar dispositivo.

- 2 Haga clic en [en Dispositivos registrados].



- 3** Seleccione el dispositivo al que desee conectarse y, a continuación, haga clic en [Conectar].
- Si escanea utilizando un dispositivo en el que se han configurado las configuraciones de autenticación, especifique la información necesaria en los distintos cuadros de diálogo que aparecen. Si desea obtener más información, consulte "Carga con un dispositivo en el que se haya configurado la configuración de autenticación" en la página 8-1.
  - Si desea obtener información acerca de cómo añadir, editar, copiar y eliminar los dispositivos de la lista de dispositivos registrados, consulte "Edición de la lista de dispositivos registrados" en la página 7-5.
  - Si selecciona la casilla de verificación [Usar este dispositivo la próxima vez], no aparecerá el cuadro de diálogo "Seleccionar dispositivo" la próxima vez que se seleccione el controlador TWAIN, pero aparecerá la ventana principal.



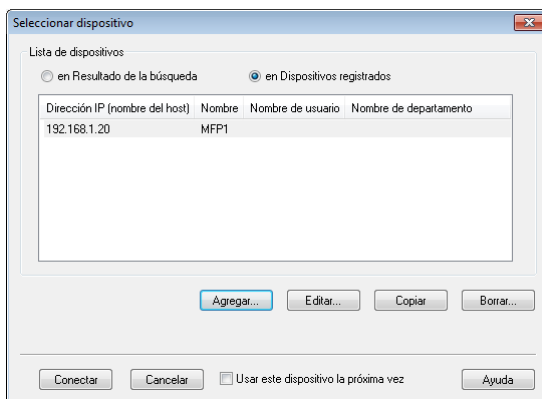
Aparece la ventana principal.



## 7.3 Edición de la lista de dispositivos registrados

Esta sección explica cómo añadir, editar, copiar y eliminar los dispositivos de la lista de dispositivos registrados.

Aparece la lista de dispositivos registrados en el cuadro de diálogo "Seleccionar dispositivo" al hacer clic en [en Dispositivos registrados].

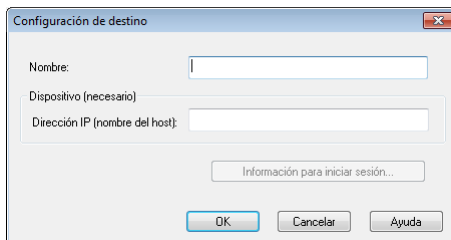


### 7.3.1 Incorporación de un dispositivo

Esta sección explica cómo añadir un dispositivo a la lista de dispositivos registrados.

Procedimiento

- 1 Haga clic en [Agregar].  
Aparece el cuadro de diálogo "Configuración de destino".
- 2 Introduzca la información del dispositivo y, a continuación, haga clic en [OK].
  - "Nombre": introduzca el nombre del dispositivo.
  - "Dirección IP (nombre del host)": introduzca la dirección IP del dispositivo o el nombre del host.



### 7.3.2 Cambio de la información del dispositivo

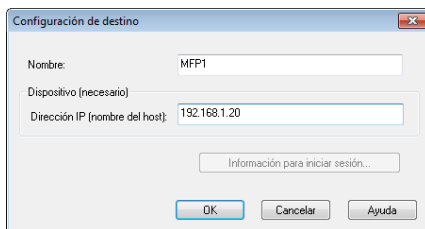
Esta sección explica cómo cambiar la información relativa a un dispositivo que se ha registrado en la lista de dispositivos registrados.

#### Procedimiento

- 1 En la lista, seleccione el elemento que desea cambiar y haga clic en [Editar].

Aparece el cuadro de diálogo "Configuración de destino".

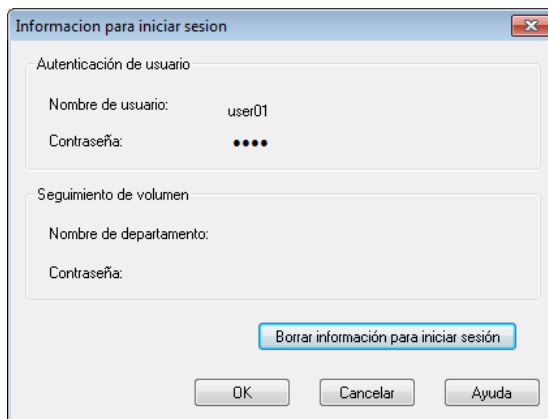
- 2 Introduzca la información del dispositivo.



The "Configuración de destino" dialog box contains the following fields and buttons:

- Nombre: MFP1
- Dispositivo (necesario):
- Dirección IP (nombre del host): 192.168.1.20
- Información para iniciar sesión...
- Buttons: OK, Cancelar, Ayuda

- Nombre: introduzca el nombre del dispositivo.
- Dirección IP (nombre del host): introduzca la dirección IP del dispositivo o el nombre del host.
- Información para iniciar sesión: este botón se encuentra disponible siempre que se haya guardado la información de autenticación la última vez que se conectó el dispositivo. Haga clic en este botón para mostrar la información de autenticación. Para borrar la información de inicio de sesión, haga clic en [Borrar información para iniciar sesión]. Haga clic en [OK] para mostrar la ventana "Configuración de destino".



The "Información para iniciar sesión" dialog box contains the following sections and fields:

- Autenticación de usuario:
  - Nombre de usuario: user01
  - Contraseña: ....
- Seguimiento de volumen:
  - Nombre de departamento:
  - Contraseña:
- Buttons: Borrar información para iniciar sesión, OK, Cancelar, Ayuda

### 7.3.3 Copia de la información del dispositivo

Esta sección explica cómo copiar la información relativa a un dispositivo que se ha registrado en la lista de dispositivos registrados.

Procedimiento

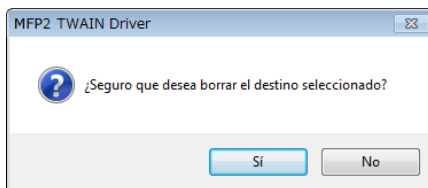
- 1 En la lista de dispositivos registrados, seleccione la información del dispositivo que desea copiar y haga clic en [Copiar].
- 2 La información del dispositivo se copia en la lista de dispositivos registrados.

### 7.3.4 Eliminación de la información del dispositivo

Esta sección explica cómo eliminar la información relativa a un dispositivo que se ha registrado en la lista de dispositivos registrados.

Procedimiento

- 1 En la lista de dispositivos registrados, seleccione la información del dispositivo que desea borrar y haga clic en [Borrar].  
Aparece un mensaje de confirmación.
- 2 Haga clic en [Sí].



Se elimina la información relativa al dispositivo que ha seleccionado.

## 8 Carga con un dispositivo en el que se haya configurado la configuración de autenticación

### 8.1 Dispositivos con autenticación de usuario

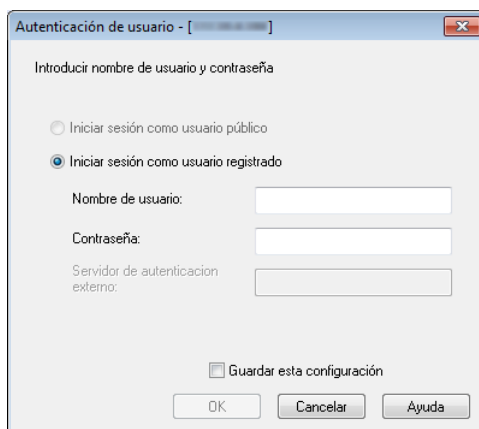
Al conectarse a un dispositivo con autenticación de usuario, aparece el cuadro de diálogo "Autenticación de usuario" antes que la ventana principal.

Especifique el nombre de usuario y contraseña predeterminados.

Si desea obtener más información, póngase en contacto con el administrador del sistema.

Procedimiento

- 1 Haga clic en [Iniciar sesión como usuario público] o [Iniciar sesión como usuario registrado].
  - Si se han configurado las configuraciones de autenticación de usuario del dispositivo para permitir el acceso a los usuarios públicos, haga clic en [Iniciar sesión como usuario público]. De lo contrario, haga clic en [Iniciar sesión como usuario registrado].



## 2 Especifique el nombre de usuario y la contraseña y, a continuación, haga clic en [OK].

- Si hace clic en [Iniciar sesión como usuario público], no es necesario especificar un nombre de usuario o contraseña.
- Si selecciona la casilla de verificación [Guardar esta configuración], el nombre de usuario y la contraseña aparecerán la próxima vez que seleccione el mismo dispositivo.
- Si se ha seleccionado la autenticación externa del servidor en las configuraciones de autenticación de usuario de la MFP (impresora multifunción) y se han registrado varios dominios, especifique "@" seguido del nombre de dominio después del nombre de usuario. Por ejemplo, si el nombre de usuario es "usuario@1" y el nombre de dominio es "dominio", especifique "usuario@1@dominio".

Autenticación de usuario - [ ]

Introducir nombre de usuario y contraseña

☐ Iniciar sesión como usuario público

☒ Iniciar sesión como usuario registrado

Nombre de usuario: user01

Contraseña: [masked]

Servidor de autenticación externo: [empty]

☒ Guardar esta configuración

OK Cancelar Ayuda

## 8.2 Dispositivos con autenticación de seguimiento de volumen

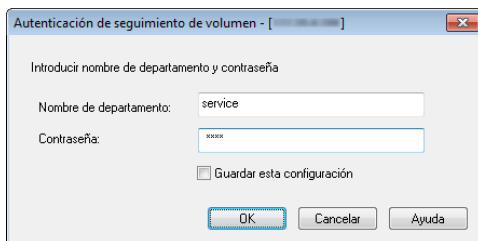
Al conectarse a un dispositivo con autenticación de seguimiento de volumen, aparece el cuadro de diálogo "Autenticación de seguimiento de volumen" antes que la ventana principal.

Especifique el nombre de departamento y contraseña predeterminados.

Si desea obtener más información, póngase en contacto con el administrador del sistema.

### Procedimiento

- Especifique el nombre del departamento y la contraseña y, a continuación, haga clic en [OK].
  - Si selecciona la casilla de verificación [Guardar esta configuración], el nombre de departamento y la contraseña aparecerán la próxima vez que seleccione el mismo dispositivo.

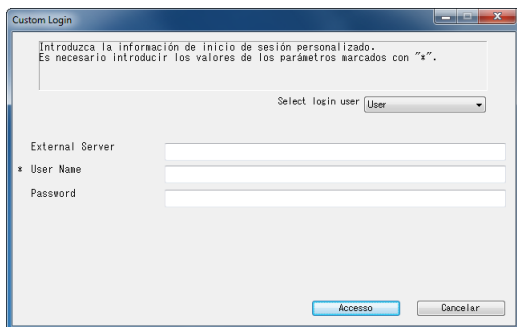


### 8.3 Dispositivos que utilizan un servidor de autenticación medio

Al conectarse a un dispositivo que utiliza un servidor de autenticación medio, aparece el cuadro de diálogo "Custom Login" antes que la ventana principal.

Especifique el nombre de usuario y contraseña predeterminados.

Si desea obtener más información, póngase en contacto con el administrador del sistema.



- El cuadro de diálogo que aparece es un ejemplo. El verdadero cuadro de diálogo para la autenticación media puede variar en función de la aplicación de autenticación.

# 9 Solución de problemas

Esta sección explica los mensajes de error, sus causas y soluciones.

Mensaje de error	Causa	Acción correctiva
No se pudo conectar con el servidor (dirección IP).	La dirección IP especificada es incorrecta.	Compruebe la dirección IP del dispositivo al que desea conectarse.
El dispositivo de destino no es compatible.	El dispositivo en la dirección IP que ha especificado no es compatible con este controlador TWAIN.	Especifique un dispositivo de destino que sea compatible con este controlador TWAIN.
Error de autenticación de usuario. Asegúrese de que el nombre de usuario es correcto y vuelva a teclear la contraseña.	El nombre de usuario o contraseña son incorrectos.	Asegúrese de que el nombre de usuario y la contraseña sean correctos.
Su cuenta de autenticación está bloqueada debido a un problema de seguridad. Vuelva a acceder al dispositivo dentro de unos instantes o consulte al administrador del dispositivo.	Su cuenta de autenticación está bloqueada.	Vuelva a acceder al dispositivo dentro de unos instantes o consulte al administrador del dispositivo.
No se ha podido iniciar sesión debido a un fallo en la autenticación externa del servidor.	No se puede conectar al servidor de autenticación externa.	Asegúrese de que el servidor de autenticación externa esté funcionando normalmente.
El servidor no ha podido aceptar la solicitud de autenticación. Espere un momento y vuelva a iniciar sesión.	No se ha podido conectar al dispositivo de autenticación.	Espere un momento y vuelva a conectarse de nuevo.
Error de autenticación de seguimiento de volumen. Asegúrese de que el nombre de departamento es correcto y vuelva a teclear la contraseña, si es necesario.	Se produjo un error en la autenticación de seguimiento de volumen.	Asegúrese de que el nombre del departamento y la contraseña sean correctas.
Error al iniciar sesión porque el número de usuarios que han iniciado sesión ha llegado al máximo admitido.	El número de inicios de sesión en el dispositivo ha alcanzado el valor máximo.	Espere un momento e intente conectarse de nuevo.
No se pudo recibir respuesta del escáner.	El ordenador no se ha podido comunicar con el dispositivo.	Compruebe la red y las condiciones del dispositivo.
Error en la memoria del dispositivo.	Se ha producido un error en la memoria del dispositivo.	Póngase en contacto con el administrador del dispositivo.
Todavía no se ha detectado el tamaño del papel. Coloque papel y pulse OK.	No hay ningún documento en el ADF o en la superficie del cristal.	Coloque el documento original en el ADF o en la superficie del cristal para originales.



Mensaje de error	Causa	Acción correctiva
No se pudo empezar a escanear porque se denegó el acceso al dispositivo.	No tiene permiso para conectarse al dispositivo.	Póngase en contacto con el administrador del dispositivo.
No se pudo escanear porque se produjo un error en el dispositivo.	Se ha producido un error en el dispositivo.	Compruebe las condiciones del dispositivo.
No se pudo empezar a escanear porque el número de trabajos registrados en el dispositivo alcanzó el máximo admitido.	El número de trabajos registrados ha alcanzado el valor máximo.	Espere un momento e intente conectarse de nuevo.
No se ha podido empezar a escanear porque el dispositivo está ocupado.	Se está utilizando el dispositivo en este momento o se encuentra en un estado en que no se puede utilizar.	Espere un momento e intente conectarse de nuevo. Si sigue apareciendo el mismo mensaje después de la espera, póngase en contacto con el administrador del dispositivo.
No se puede empezar a escanear porque el dispositivo tiene definido el modo de ahorro de energía. Cancele el modo de ahorro de energía de acuerdo con las siguientes instrucciones y luego haga clic en Aceptar para reiniciar el escaneo. <ul style="list-style-type: none"> <li>• Encienda el interruptor secundario si está apagado.</li> <li>• Pulse la tecla de ahorro de energía con el interruptor secundario encendido.</li> </ul>	El dispositivo no puede empezar a escanear porque se encuentra en modo de bajo consumo.	Utilice uno de los métodos siguientes para desactivar el modo de bajo consumo y, a continuación, haga clic en OK. Vuelva a escanear. <ul style="list-style-type: none"> <li>• Si se desactiva la energía secundaria, actívela.</li> <li>• Si se activa la energía secundaria, pulse la tecla de ahorro de energía.</li> </ul>
Error al empezar a escanear de nuevo porque el dispositivo tiene definido el modo de ahorro de energía.	El dispositivo no puede empezar a escanear porque se encuentra en modo de bajo consumo.	Utilice uno de los métodos siguientes para desactivar el modo de bajo consumo y, a continuación, vuelva a escanear. <ul style="list-style-type: none"> <li>• Si se desactiva la energía secundaria, actívela.</li> <li>• Si se activa la energía secundaria, pulse la tecla de ahorro de energía.</li> </ul>
El funcionamiento del escáner ha sido cancelado desde el dispositivo.	El dispositivo ha cancelado el escaneo.	Compruebe las condiciones del dispositivo.
Error al escanear.	Se ha producido un error al escanear.	Compruebe las condiciones del dispositivo.
Se ha producido un error durante la comunicación con el dispositivo.	Se ha producido un error durante la comunicación con el dispositivo.	Compruebe la red y las condiciones del dispositivo.
No puede digitalizar debido a que se ha limitado la digitalización.	Se ha prohibido la transmisión del escáner en los privilegios de usuario.	Póngase en contacto con el administrador del dispositivo.

**Copyright**

**2005 KONICA MINOLTA BUSINESS TECHNOLOGIES, INC.**

**All rights reserved.**

2012.10